

JITOOOL 제일타카

Instruction Manual

Concrete Nailer

CS26/38

CS26/64

MADE IN KOREA

**Better Tools,
Better Works!**



각 부분의 명칭



부속품



오일



— 4mm (M5용)
— 5mm (M6용)

렌치



제품 설명서

제품 박스 안의 부속품이 있는지 반드시 확인하여 주십시오.

목차

Page




행할 것



행할 것

안전상의 경고

■ 사용상의 잘못으로 인한 안전사고를 미연에 방지하고, 제품을 보다 편리하게 이용할 수 있도록 주의 사항을 여러가지 그림표시로 알기 쉽게 나타내었습니다. 꼭 아래의 표시와 그 내용을 잘 이해하고 나서 설명서를 읽어 주십시오.

 위험	이 표시를 무시하고 잘못 사용하시면 사용자가 사망 또는 중상 을 입을 위험이 있음을 나타냅니다.
 경고	이 표시를 무시하고 잘못 사용하시면 사용자가 중상 을 입을 가능성이 있음을 나타냅니다.
 주의	이 표시를 무시하고 잘못 사용하시면 사용자가 상해 를 입거나 물적손해 가 발생할 수 있음을 나타냅니다.

■ 각각의 그림표시에는 다음과 같은 의미가 있습니다.



일반적인 위험
경고, 주의



반드시 행할 것



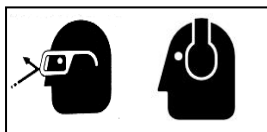
일반적인 금지



반드시 안전 인증기관으로부터 검증된 보안경, 귀마개, 안전모 등 개인 보호장구를 착용하십시오.



행할 것



작업시 공기압으로 인해 날아드는 각종 톱밥, 먼지, 기타 이물질들이나 취급 부주의로 튀어나오는 핀(네일, 스테이플 등)으로부터 사용자의 눈과 머리를 보호할 수 있는 보안경, 안전모를 착용하시고 사용장소에 따라 밀폐된 장소나 이와 유사한 여건 속에서 발생하는 소음에 의해 청력의 장애를 가져올 수 있으므로 꼭 귀마개를 착용하십시오.

※일반 안경은 내 충격용 렌즈를 사용하지 않으므로 보안경이 아닙니다.

에어 콤프레서를 이용한 공기 이외의 어떠한 동력원도 사용해서는 절대 안됩니다.



금지

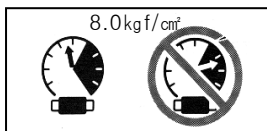


본 공구는 안전 인증기관으로부터 검증된 에어 콤프레서에 의해 발생하는 공기압을 이용하여 작동되도록 설계, 제작되어 있으므로 이를 제외한 어떠한 종류의 가스(산소, 질소 등의 가연성 고압가스)를 사용하지 마십시오. 이 경우 공구의 고장은 물론 오작동 또는 폭발 등의 상황으로 사용자나 주변 사람에게 사망 또는 치명적인 상해를 입힐 수 있습니다.

적정한 공기압을 이용하여 사용하셔야 됩니다.



행할 것



본 공구는 6.0kgf/cm²~8.0kgf/cm² 공기압 범위 내에서 사용되도록 되어있으므로 사용 범위 내에서 공기압을 적절히 조정하여 사용하시고, 공기압이 8.0kgf/cm²를 초과한 상태에서는 공구를 사용하지 마십시오.

이 경우 공구가 파손되어 공구의 수명을 단축 시킬 수 있으며 신체상 상해를 입을 수 있습니다.

안전상의 경고

⚠ 위험

폭발성 있는 물질 근처에서는 절대로 사용하지 마십시오.



금지

가스, 신나, 휘발유 등 폭발성 물질 근처에서 사용하지 마십시오. 휘발성있는 물질이 에어 콤프레셔로 인입 되어 공기와 함께 압축될 경우 폭발할 수 있으며 작업시 발생하는 불꽃으로 인하여 화재가 발생할 수 있습니다.
(가스가 차있는 공간에서 작업하지 마십시오.)

절대로 사람이나 동물을 향해 공구를 겨누어서는 안됩니다.



금지

작업시 에어호스를 연결할 때, 에어호스가 연결된 상태일 때, 작업종료 후 에어호스를 분리할 때, 에어호스를 연결하지 않은 상태 등 어떠한 경우에도 절대로 사람이나 동물을 향해 공구를 겨누어 서는 안되며, 작업대상 물체의 표면에만 발사해야 됩니다. 그렇지 않을 경우 사람이나 동물에게 치명적인 상해를 입힐 수 있습니다.

타정시를 제외하고는 절대로 방아쇠를 당겨서는 안되며, 특히 위치 이동 시 방아쇠를 당긴 채 공구를 운반하시면 안됩니다.



금지

방아쇠를 당긴 채 이동 하시면 잘못 발사되는 네일, 핀, 스테이플 등으로부터 작업자나 주변 사람에게 치명적인 상해를 입힐 수 있습니다.

⚠ 경고

에어 콤프레셔의 에어를 공구의 에어 플러그에 정확히 연결하여 사용 하십시오.



행할 것

공구를 사용할 때나 사용한 후에 에어를 분리하고 난 뒤에도 공구 내부에 남아있는 잔여 공기기에 의해 스스로 발사되어 상해를 일으킬 수 있으므로 에어의 연결 및 분리시 정확하게 확인하고 사용하시기 바랍니다.

공구의 모든 부품, 소모품은 JITOOL상표 순정 부품만을 사용하십시오.



행할 것

그렇지 않을 경우 공구가 파손되어 공구의 수명을 단축 시킬 수 있으며 신체상 상해를 입을 수 있습니다.

절대로 방아쇠를 당긴 채 네일, 핀, 스테이플 등을 장전해서는 안됩니다.



금지

방아쇠를 당긴 채 네일, 핀, 스테이플 등을 장전해서는 안되며 반드시 네일, 핀, 스테이플 등을 먼저 장전한 후 에어를 연결하십시오. 작업 후에는 반드시 에어를 분리한 후 네일, 핀, 스테이플 등을 제거하십시오. 작업하지 않을 경우 방아쇠를 당기지 마십시오.

안전상의 경고

⚠ 주의



행할 것

공구의 각종 조임 장치(볼트, 스프링류)가 꼭 조여져 있는지 반드시 확인하시고 사용하십시오.

공구를 오래 사용하게 되면 작업시의 진동으로 각종 조임부가 느슨하게 풀릴 수 있습니다. 공구를 사용하기 전에 반드시 조임부의 체결상태를 확인한 후 사용하십시오. 그렇지 않을 경우 공구의 고장으로 내구성 문제뿐만 아니라 오작동에 의해 상해를 입을 수 있습니다.



금지

공구가 작동되지 않을 때 작업자 임의로 안전장치를 제거하거나 조작, 개조해서 사용해서는 절대로 안됩니다.

그렇지 않을 경우 공구의 고장, 오작동으로 상해를 입을 수 있습니다. 작동되지 않을 경우 반드시 가까운 A/S지정점에 문의 하시기 바랍니다.



행할 것

안전한 작업을 위해 타정하고자 하는 대상물을 단단히 고정 한 후 타정하십시오.

타정할 경우 공구의 반동으로 원하지 않는 위치에 발사될 수 있으며 반동으로 인한 안전 작업을 위해 대상물을 단단히 고정 한 후 작업하십시오. 그렇지 않을 경우 치명적인 상해를 입을 수 있습니다.



행할 것

공구를 사용하지 않을 때는 반드시 에어를 분리하고, 매가진(탄창) 내부를 비워야 합니다.

작업 후 작업장을 떠나거나, 공구를 다른 곳으로 옮기거나, 공구를 다른 사람에게 인계하거나 또는 기타의 이유로 공구를 사용하지 않을 때는 반드시 에어를 분리하고, 매가진 내부에 들어있는 네일, 핀, 스테이플 등을 꺼내서 아무 것도 장전되어 있지 않도록 해야 합니다



금지

작업자가 서로 마주 본 상태에서 타정해서는 안되며 단단한 물체, 두께가 얇은 물체, 작업 표면 모서리에 너무 가깝거나 경사면이 있는 부분, 이미 타정되어 있는 네일, 핀, 스테이플 위는 타정하지 마십시오.

그렇지 않은 경우 네일, 핀, 스테이플 등이 관통되거나, 빗나가거나, 튀어나가 상해를 줄 수 있습니다.



금지

공구를 던지거나 떨어뜨리지 마십시오.

공구에 충격을 가할 경우 치명적인 고장이 되어 오작동으로 인한 상해를 입을 수 있습니다. 또한 타정 이외의 용도(망치 대용)로 사용해서는 안됩니다

안전상의 경고

⚠ 주의



행할 것

네일(못)을 빼내는 공구를 사용할 경우 못 머리가 항상 바닥쪽 방향으로 향하게 놓고, 공구를 똑바로 세워서 사용하십시오.

그렇지 않은 경우 상해를 입을 수 있습니다.



행할 것

올바르고 안전한 자세로 작업하여 주십시오.

불안정하고 무리한 상태의 작업은 손, 발, 허리 등에 상해를 줄 수 있습니다.



행할 것

작업 장소를 옮길 때에는 공구의 가동을 멈추고 에어 호스를 분리한 후 이동하십시오.



행할 것

온도가 영하로 내려갔을 때, 안전하고 편리한 방법으로 기계를 따뜻하게 유지해야 합니다.

만약 그렇지 못할 경우에는 다음의 순서에 따라서 기계를 사용하십시오.

- (1) 공기압을 조절하여 $3.5\text{kgf/cm}^2 \sim 5\text{kgf/cm}^2$ 범위까지 줄이십시오.
- (2) 공구에 장전되어 있는 모든 못을 제거하십시오.
- (3) 공구에 에어라인을 연결하고 공타 타정을 하십시오.
 - 공구가 작동하는데에 무리가 없을 정도로 압력을 낮게 조절하십시오.
 - 작동부가 따뜻해지도록 천천히 작동시키십시오.
 - 피스톤의 작동으로 범퍼와 오일류가 원래의 탄성 상태를 유지하게 됩니다.

- 공구의 모든 부품, 소모품은 JITOOL 상표의 순정 부품(네일, 핀, 스테이플 등 포함)만을 사용하십시오.
- 본 공구는 정신이상을 유발할 수 있는 약물 복용자, 정신이상자, 음주자가 사용해서는 안되며 특히 어린이, 노약자가 사용해서는 안됩니다.
- 공구의 보관은 건조하고 서늘한 곳에 보관하시고, 특히 어린이 손에 닿지 않게 하십시오.

사용 방법 및 주의 사항

※ 공구를 사용하기 전에 반드시 안전상의 경고를 읽어 주십시오.

준비사항



공구를 사용하기 전 반드시 개인 보호장구(보안경, 귀마개, 안전모 등)를 착용하십시오.

행할 것



공구는 안전 인증 기관으로부터 검증된 에어 콤프레서의 적절한 압력범위 ($6.0\text{kgf/cm}^2 \sim 8.0\text{kgf/cm}^2$) 내에서만 사용하십시오.

행할 것



공구의 안전장치, 방아쇠, 스프링의 작동, 조임 장치(볼트류, 스프링류등)가 이상이 없는지 확인하십시오.

행할 것



작업 시작 전 에어플러그 쪽에 타-카 전용오일을 3~4방울 정도 주입하여 주십시오.
(가능한 하루에 한 번 정기적으로 주유하십시오.)

행할 것



에어 호스의 길이는 5m 이내인지 확인해 주십시오.
※ 손상, 파손된 호스나 연결부가 사용되고 있지는 않은지 반드시 확인하십시오.

행할 것



안전한 작업을 위해 공구를 사용 하기 전 작업자 주변의 사람들을 공구 사용 장소 주위에서 되도록 멀리 떨어지게 한 후 작업하십시오.
작업중 파손, 파편 등으로 인해 주위에 있는 인체, 물체에 손상을 줄 수 있습니다.

행할 것

사용방법



사용전 매가진(탄창) 내부가 비어있는지 확인하십시오.
공구의 총구가 작업자나 주변 사람들에게 향하지 않도록 하고 매가진(탄창)내부가 비어 있는지 확인하십시오.

행할 것



제품의 기종에 맞는 네일, 핀, 스테이플을 장착하십시오.
매가진(탄창)에 작업목적에 적합한 규격 (JITool 상표가 있는 순정품)의 네일, 핀, 스테이플 등을
장전하십시오. 이때 네일, 핀, 스테이플 등은 반드시 적정량만 장전하십시오.
그렇지 않을 경우 공구의 고장원인이 됩니다.

행할 것

사용 방법 및 주의 사항

※ 공구를 사용하기 전에 반드시 안전상의 경고를 읽어 주십시오.



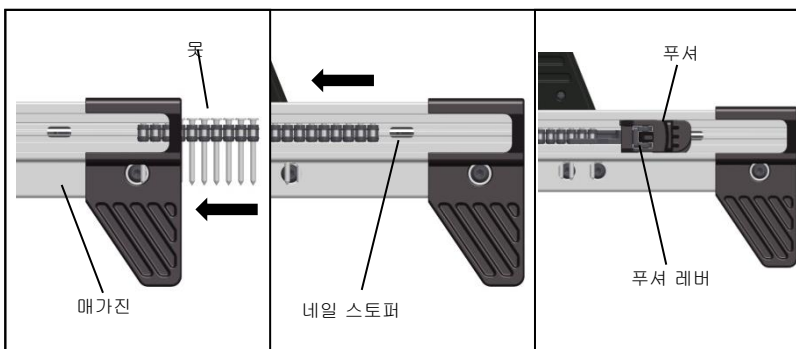
금지

■ 못을 장전하거나 제거시에는 공구의 총구를 아랫방향으로 하며 방아쇠를 당기거나 컨택트 암을 누르지 마십시오.

다음 순서에 따라 못을 장착하십시오

- (1) 못을 매가진 후미에 삽입하십시오.
- (2) 네일 스톱퍼를 통과하여 매가진 앞쪽으로 못을 전진 시키십시오.
- (3) 푸셔를 뒤로 당겨서 푸셔 레버가 못을 고정하도록 하십시오.

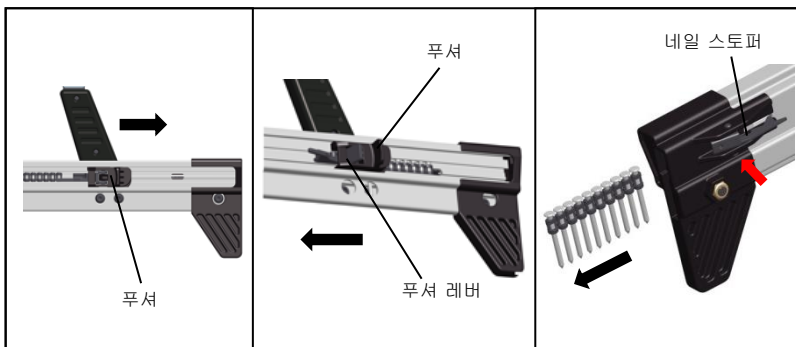
!
행할 것



다음 순서에 따라 못을 제거하십시오

- (1) 푸셔를 뒤로 당기십시오.
- (2) 푸셔 레버를 누르면서 푸셔를 천천히 전진 시키십시오.
- (3) 네일 스톱퍼를 누르고 못을 매가진 뒤쪽으로 완전히 제거하십시오.

!
행할 것



사용 방법 및 주의 사항

※ 공구를 사용하기 전에 반드시 안전상의 경고를 읽어 주십시오.



행할 것

에어 호스를 연결하십시오.

사용 공기압이 6.0kgf/cm²~8.0kgf/cm² 범위 내에서 사용되도록 조절한 후 제품에 에어 호스를 연결하십시오.



행할 것

작업할 위치를 정한 후 타점 목표지점에 정확히 고정시키고 방아쇠를 당겨주십시오.

안전장치가 있는 공구는 안전장치가 뒤로 밀렸을 때만 작동됩니다.

■ 안전장치가 부착된 공구는 안전장치를 타점 목표지점에 대고 눌렀을 때 안전장치가 속방아쇠를 밀어주면서 발사되도록 되어있고, 누르지 않을 때는 발사가 되지 않도록 제작되어 있습니다.(630은 방아쇠 타입)

■ 안전장치가 부착된 공구(30mm 이상의 네일, 핀 등을 사용하는 공구에 주로 부착)는 안전사고를 미연에 방지하기 위한 장치이므로 이를 제거하거나 조작해서 사용해서는 안됩니다. 만일 안전장치가 이상이 있을 경우에는 가까운 서비스 지정점에 문의하십시오.



행할 것

안전장치 푸셔 레버



이 공구는 공타를 방지하는 장치를 가지고 있습니다.

- (1) 매가진에 못이 몇 개 남지 않거나 못이 없을때 푸셔 레버가 안전 장치가 눌리는 것을 막아서 공구가 작동하지 못하게 합니다.
- (2) 이 때에는 못을 추가 장전해야 공구를 사용할 수 있습니다.



행할 것

26mm 이상의 못(32mm, 38mm) 사용시 서브 플레이트 제거 후 보관 하십시오

- (1) 볼트를 분리하십시오.
- (2) 서브 플레이트를 매가진 후미로 빼 주십시오.
- (3) 서브 플레이트를 브라켓 그림에 삽입해 주십시오.
- (4) 볼트로 고정 하십시오.



사용 방법 및 주의 사항

※ 공구를 사용하기 전에 반드시 안전상의 경고를 읽어 주십시오.

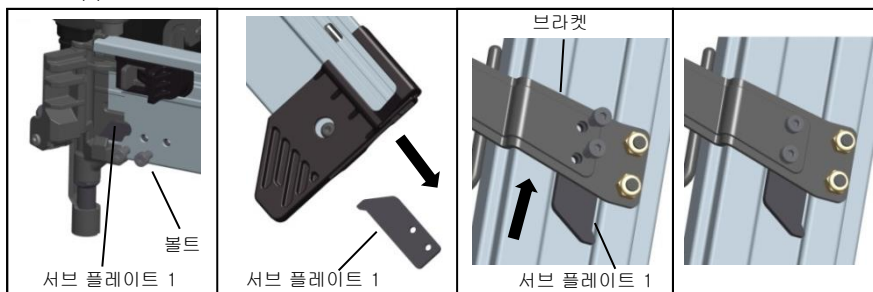
CS26/64

1. 46mm 이상의 못(50mm, 57mm, 60mm, 64mm) 사용시 서브 플레이트 1을 제거 후 보관 하십시오.



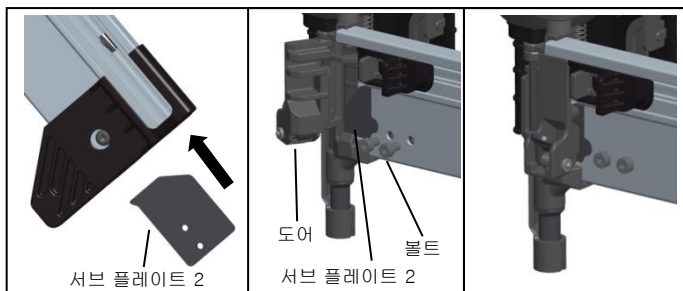
행할 것

- (1) 볼트를 분리하십시오.
- (2) 서브 플레이트 1을 매가진 후미로 빼 주십시오.
- (3) 서브 플레이트 1을 브라켓 안쪽으로 삽입해 주십시오.
- (4) 볼트로 고정 하십시오.



2. 26mm 이하의 못(19mm, 22mm, 25mm) 사용시 서브 플레이트 1을 서브 플레이트 2로 교체후 사용해 주십시오.

- (1) 서브 플레이트1을 위 내용과 같이 제거해 주십시오.
- (2) 서브 플레이트2를 매가진 후미로 넣어주십시오.
- (3) 도어를 열고 서브 플레이트2 위치를 잡아주신 후 볼트로 고정 하십시오.



* 서브 플레이트 장착은 짧은 못 사용시 점 발생 방지를 위한 것입니다. 가급적 사용못에 맞게 사용해 주십시오.

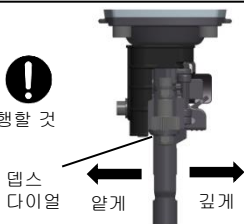
CS26/38		CS26/64	
사용 못 길이	서브 플레이트	사용 못 길이	서브 플레이트
12mm~25mm	장착	19mm~25mm	서브 플레이트 2 장착
32mm~38mm	미장착	32mm~45mm	서브 플레이트 1 장착
		50mm~64mm	미장착

사용 방법 및 주의 사항

※ 공구를 사용하기 전에 반드시 안전상의 경고를 읽어 주십시오.



행할 것



CS26/38은 타정 깊이를 조절하는 장치를 가지고 있습니다.

깊이를 조절하기 위해서 깊이조절용 다이얼을 작동시에는 항상 에어 호스를 분리하십시오.

(1) 사용못의 길이, 타정 대상물의 재질 및 두께 변화등으로 깊이 조절이 필요할때나, 공급 압력값의 조절없이 적절한 타정 깊이를 맞추고자 할 때에 사용하십시오.

(2) 그림과 같이 다이얼을 돌려 깊이를 조절하시기 바랍니다.



행할 것

작업을 끝낸 후 에어호스를 분리해 주십시오.



행할 것

매가진 내부의 핀, 네일, 스테이플을 제거해 주십시오.

에어를 분리한 후 매가진(탄창) 내부를 비운 뒤 먼지, 이물질, 기름 등의 오염 물질을 깨끗이 닦아 내십시오.

주의



행할 것

- 공구를 사용하기 전에 공구에 수분이 인입되어 있을 수 있으므로 수분을 제거하신 후 에어를 연결하십시오.
(에어를 연결하기 전 공구의 에어플러그를 지면 방향으로 향하게 세워 공구 내부의 수분을 제거하십시오.)
- 지면보다 높은 위치에서 작업할 때는 에어 호스에 충분한 여유 길이를 주시고 작업자는 공구가 떨어져 파손되는 것을 막기위해 안전줄을 공구에 설치 하십시오.
작업도중 공구를 높은 곳에서 떨어뜨릴 경우, 공구의 고장, 파손은 물론 충격에 의한 오발사 등으로 상해를 입힐 수 있습니다.
- 작업시 공구를 사용하지 않는 다른 한손은 타정 목표지점으로부터 최소한 20cm 이상 거리에 두는 것이 좋고, 얼굴이나 신체의 다른 부위 가까이에서 사용하지 마십시오.
너무 가까이 작업하시면 네일, 핀, 스테이플이나 먼지, 이물질 등이 튀어나오는 경우가 있어 상해를 입을 수 있습니다.
- 에어 콤프레셔와 공구 연결장치 사이에 반드시 에어 필터를 부착하여 사용하십시오.
습기가 많은 상태이거나 또는 이물질이 인입 된 에어 콤프레셔는 공구의 고장은 물론 작동이 제대로 되지 않을 수 있습니다. 반드시 이물질을 걸를수 있는 필터를 부착하십시오.
- 작업을 종료하거나 공구를 사용하지 않을 때는 반드시 에어호스를 분리하십시오.
- 공구를 보관하실 때는 깨끗하게 청소한 후 공구 박스에 넣어 건조하고 서늘한 곳에 보관하십시오. 특히 어린이의 손이 닿지 않는 곳에 보관 하십시오.
 - 하절기 : 직사광선, 밀폐된 공간은 피해 주십시오.
 - 동절기 : 난로주위, 추운 장소는 피해 주십시오.

사용 방법 및 주의 사항

※ 공구를 사용하기 전에 반드시 안전상의 경고를 읽어 주십시오.

주의



금지

- 공구에 네일, 핀, 스테이플 등이 장전되지 않은 채 공타로 타정하시면 안됩니다.
공타로 타정하게 되면 내부의 범퍼가 손상되어 원활한 작동이 되지 않을 수 있습니다.
- 공구를 네일, 핀, 스테이플 등의 타정 외에 다른 목적으로는 절대 사용하지 마십시오.

젼 제거 및 공구의 수리, 검사시에 항상 에어호스를 분리한 후 작업하십시오.
타정중 젼 발생시 다음의 순서에 따라 젼을 제거하시기 바랍니다.

- (1) 공구로부터 에어호스를 분리하십시오.
- (2) 매가진(탄창)에서 남아있는 못들을 제거하십시오.
- (3) 둥근 막대등을 노즈부에 끼워 망치로 타정하여 블레이드를 밀어넣으십시오.
- (4) 도어를 열고 푸셔를 후진한 후 롱노우즈등을 사용하여 끼여있는 못을 제거하십시오.



행할 것



- 주의 :
- 젼 제거 및 공구의 수리, 검사시에 항상 에어호스를 분리한 후 작업하십시오.
 - 본래의 상태로 완전히 재결합이 되었는지 확인한 후 에어를 연결 하십시오
 - 젼이나 그 외의 이유로 인하여 주요 부품에 손상이 발생시엔 정상적인 작동이 되지 않을 수 있습니다.
 - 문제 발생시엔 사용을 중지하시고 가까운 A/S점이나 판매점으로 A/S를 요청하시기 바랍니다.

점검 및 손질

■ 공구의 사용 후에는 안전하고 깨끗이 보관하십시오.

⚠ 주의



행할 것

- 점검, 손질시에는 에어의 연결을 분리시켜 주십시오.
- 에어의 연결을 분리한 후에는 매가진(탄창) 내부의 핀, 네일, 스테이플 등을 제거하십시오.
- 반드시 장갑을 끼고 점검 및 손질하여 주십시오.

⚠ 경고



금지

- 분해, 수리, 개조를 하지 마십시오.
-당사 서비스 지정 대리점에서 지정한 요원 이외의 사람은 분해하거나 수리, 개조하지 마십시오. 이상작동으로 상해를 입을 수 있습니다.



행할 것

- 사용 전·후에 항상 점검해 주십시오.
 - 공구의 모든 조임 장치가 단단하게 체결되어 있습니까?
(지속적으로 사용할 경우 반발에 의해 조임이 느슨해질 수 있으므로 장치는 항상 단단히 체결되어야 합니다.
그렇지 않은 경우 공구의 고장, 파손 또는 오작동이 발생할 수 있습니다.)
 - 공구의 공기압이 알맞게 설정되었습니까?
($6.0\text{kgf/cm}^2 \sim 8.0\text{kgf/cm}^2$)
 - 작업하기 위한 안전 보호 장구를 착용 하셨습니까?
(보안경, 귀마개, 안전모 등)
 - 안전장치와 방아쇠가 원활하게 작동합니까?
(작동이 원활하지 않은 경우에는 공구를 사용하지 마시고 가까운 A/S 지정점에서 점검을 받아야 합니다.)
 - 부품이 마모되지는 않았습니까?
(뿔이 발사 되는 노즈부와 피스톤 블레이드가 심하게 파손되면 오작동을 일으켜 상해를 입을 수 있습니다. 반드시 A/S 지정점에서 점검을 받아야 합니다.)



행할 것

- 사용후에 올바르게 손질하여 주십시오.
 - 최적의 조건으로 공구를 사용하기 위해서 타카 전용 윤활제를 주입하십시오.
(공구를 사용하기 전에 에어플러그 쪽의 구멍에 공구 전용 윤활제를 3~4방울 정도 주입한 뒤 에어호스를 연결하십시오. 공구전용 윤활제 이외의 휘발유, 시너, 경유 등 다른 물질을 윤활제 대용으로 사용하시면 부품에 손상을 줄 수 있습니다.)
 - 공구의 보관은 깨끗하게 청소한 후 공구 박스에 넣어 두시고 건조하고 서늘한 곳에 보관하십시오. 특히 어린이 손이 닿지 않는 곳에 보관 하십시오.
 - 손질이 끝나면 부품을 정확히 조립하십시오.
(정확한 조립이 되지 않으면 오작동으로 상해를 입을 수 있습니다.)

고장 및 제품 이상 시 조치 방법



행할 것

제품에 이상이 있을 때는 서비스를 의뢰하기 전에 다음사항을 확인하여 주십시오.

구분	증상	조치방법(서비스 의뢰)
방아쇠를 당기지 않을 경우	방아쇠에서 에어가 새어 나온다.	방아쇠를 풀어서 이물질 제거해 주고 오링이 마모되었을 경우 교환한다.
	노즈 쪽으로 에어가 새어 나온다.	실린더 가이드 오링을 교환한다. 실린더 오링을 교환한다.
	뚜껑 쪽에서 소리가 난다.	헤드밸브 내(內)오링을 교환한다. 헤드밸브를 교환한다.
방아쇠를 당길 경우	노즈 쪽에서 새는 소리가 들린다.	범퍼의 이 물질을 제거해준다. 범퍼 파손시 교환해 준다.
	뚜껑에서 이상한 소리가 들린다.	뚜껑 씰을 살펴보고 스프링 파손시 교환한다.
	작동이 전혀 안된다.	뚜껑을 풀고 헤드 밸브 작동을 확인하고 작동이 안될 경우 헤드 밸브 외(外)오링을 교환한다. 에어 플러그를 교환해 준다.
	작동을 했을 경우	피스톤 후진 시 이상한 소리가 난다. 헤드밸브를 교환한다. 피스톤 오링을 교환한다.
	뭇이 발사되지 않는다.	푸셔 스프링을 교환한다.



행할 것

조치방법의 수리는 소정의 교육 훈련을 이수한 자격 소지자만이 수행할 수 있습니다.



행할 것

수리를 할 때는 반드시 JITOOL 상표가 있는 순정 부품을 사용해야 됩니다.



행할 것

기타 문의 사항은 가까운 A/S 지정점에 문의하십시오.



행할 것

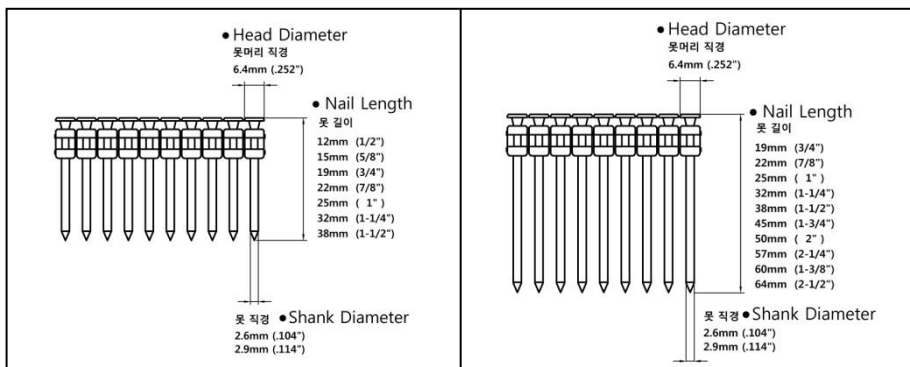
수명이 다된 공구를 처분 할 때는 환경에 오염되지 않도록 본 서비스 지정점에 보내어 폐기하도록 해야 합니다.

제품 제원

형식명	AIR CONCRETE NAILER		
모델명	CS26/38	CS26/38 (Short)	CS26/64
SIZE (mm)	464x349x117	327x349x117	466.2x367x123
중량	3.69kg	3.5Kg	3.86kg
사용 공기압	6.0 kg/cm ² ~8.0kg/cm ²	6.0 kg/cm ² ~8.0kg/cm ²	6.0 kg/cm ² ~8.0kg/cm ²
에어 플랜지 접속경	3/8" NPT	3/8" NPT	3/8" NPT
매가진(탄창) 용량	42개	22개	42개

못 사양

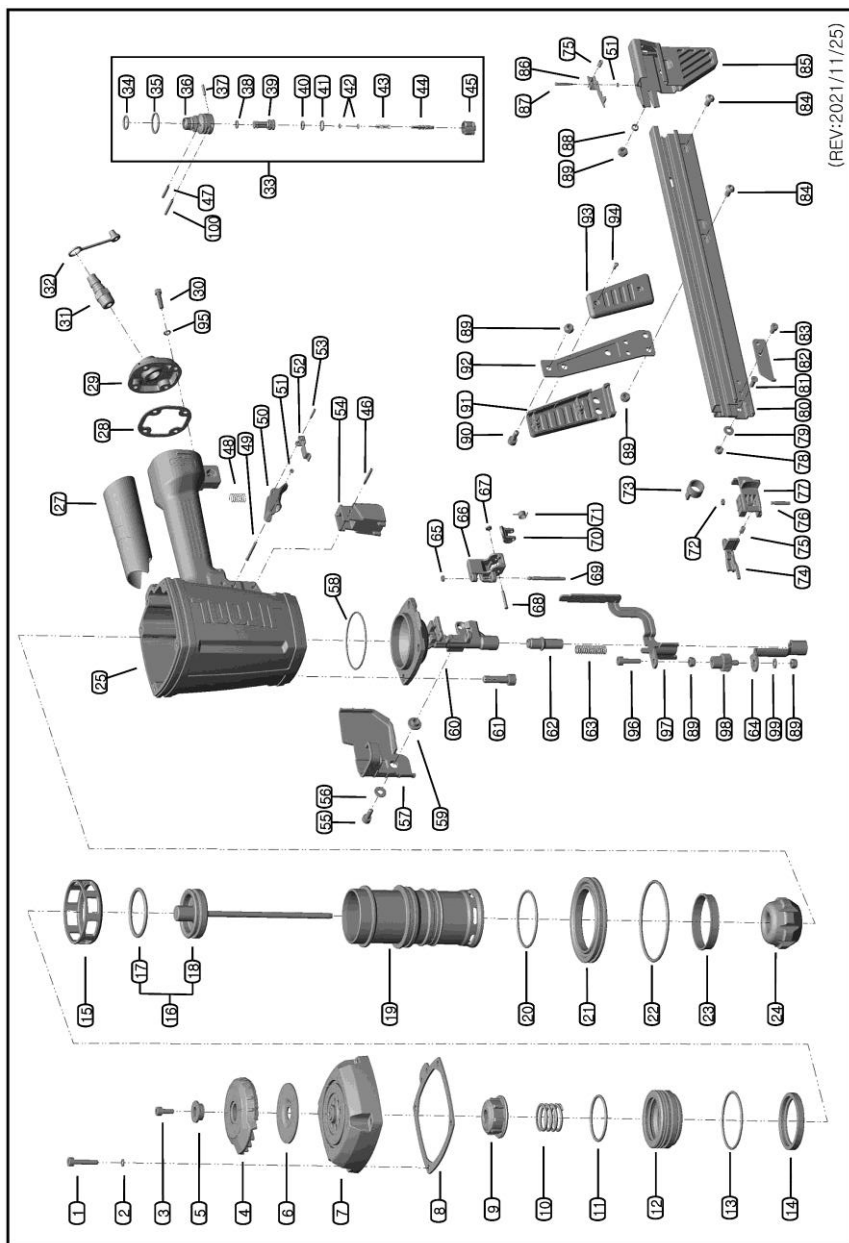
모델명	CS26/38	CS26/38 (Short)	CS26/64
못 길이	12mm~38mm (1/2"~1-1/2")		19mm~64mm (3/4"~2-1/2")
못 대 직경	2.6mm(.104"), 2.9mm(0.114")		2.6mm(.104"), 2.9mm(0.114")
못 머리 직경	6.4mm (.252")		6.4mm (.252")



CS26/38/ CS26/38(Short)

CS26/64

EXPLODED DIAGRAM OF CS26/38



(REV:2021/11/25)

부품 리스트

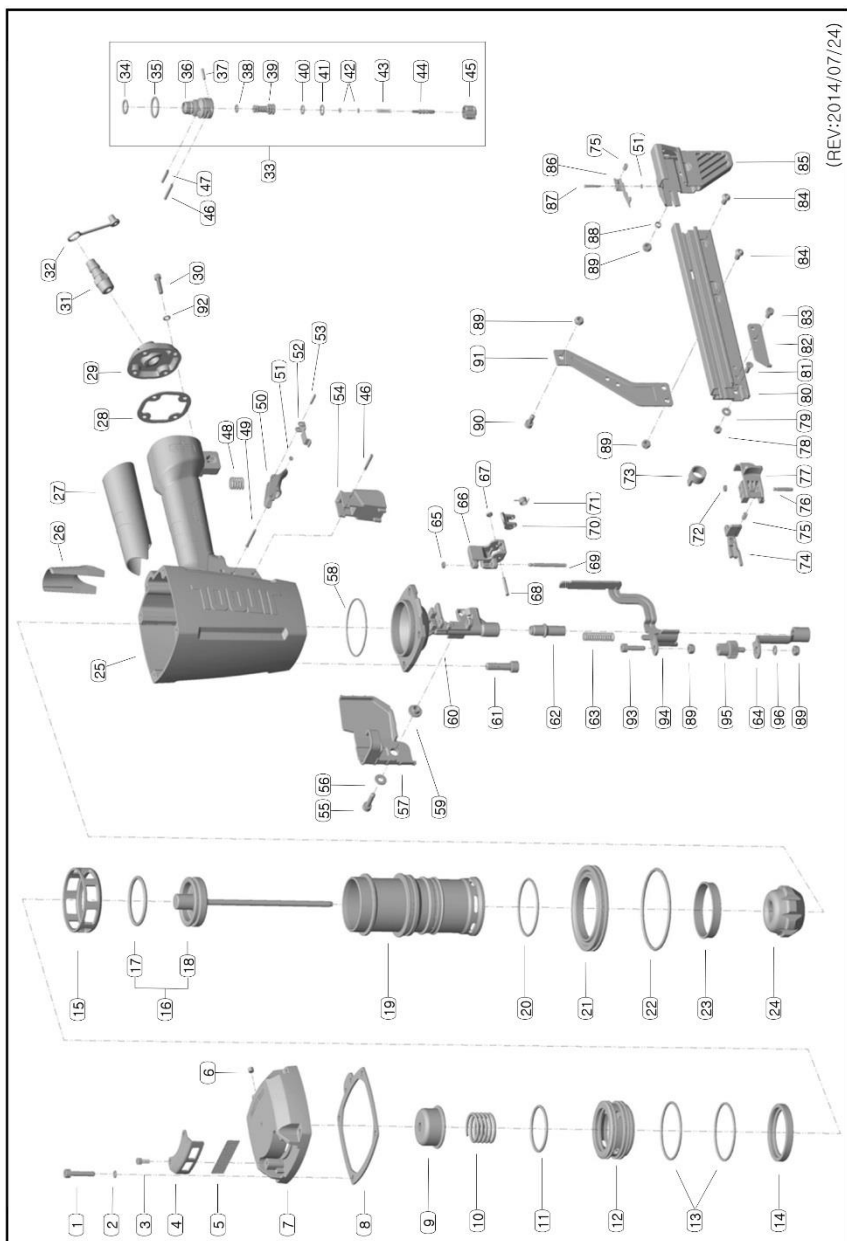
CS26/38 (12mm~38mm, AIR CONCRETE NAILER)

NO.	DESCRIPTION	PART NO.	QTY	NO.	DESCRIPTION	PART NO.	QTY	NO.	DESCRIPTION	PART NO.	QTY
1	볼트 (M6x30L)	Z-06-300	4	35	플런저 캡 오링	CT64-V-011	1	69	도어 핀	CS26/38-G-013	1
2	스프링 와셔 (for M6)	W-06	4	36	벨브	NV-V-003	1	70	도어 래치	JN100C-G-010	1
3	볼트 (M6x20L)	ZN-06-200	1	37	벨브 핀 (φ3x14.2L)	NV-V-013	2	71	도어 래치 스프링	JN100C-G-011	1
4	배기 커버	JN2190-C-003	1	38	벨브 플런저 오링 (상)	NV-V-004	1	72	핀 리테이너	JN45F-M-008	1
5	배기 커버 부싱	JN2190-C-007	1	39	벨브 플런저	NV-V-007	1	73	푸셔 스프링	CS26/38-M-004	1
6	배기 커버 플레이트	JN2190-C-004	1	40	벨브 플런저 오링 (중)	CT64-V-005	1	74	푸셔 래버	CS26/38-M-007	1
7	캡	FN2190-C-001	1	41	벨브 플런저 오링 (하)	NV-V-006	1	75	체크 볼 스프링	JN55C-G-008	2
8	게이스킷	FN3490-B-002	1	42	벨브 플런저 오링	CT64-V-008	2	76	푸셔 래버 핀	CS26/38-M-011	1
9	피스톤 스톱퍼	JN2190-H-005	1	43	플런저 스프링	CT64-V-009	1	77	푸셔	CS26/38-M-003	1
10	헤드 벨브 스프링	JN2190-H-006	1	44	플런저	CS26/38-V-010	1	78	락 너트 (for M5)	NN-05	1
11	헤드 벨브 오링 (인)	JN2190-H-003	1	45	플런저 캡	NV-V-012	1	79	와셔 (for M5)	PW-05	1
12	헤드 벨브	FN2190-H-001	1	46	플린 (φ3x28L)	R-30-280	1	80	매거진	CS26/38-M-001	1
13	헤드 벨브 오링 (아웃)	JN2190-H-004	1	47	플린 (φ3x22L)	R-30-220	1	81	잠시 머리 볼트	CS26/38-G-007	1
14	헤드 벨브 실	JN2190-H-002	1	48	방아쇠 스프링	1013-T-006	1	82	서브 플레이트	CS26/38-M-016	1
15	칼라	JN2190-A-004	1	49	방아쇠 핀	FN3490-T-001	1	83	볼트 (M5x8L)	ZN-05-080	2
16	피스톤 세트	CS26/38-P-P101	1	50	견방아쇠	FN3490-T-001	1	84	등근 머리 볼트 (M6x12L)	ZR-06-120	3
17	피스톤 오링	JN2190-P-003	1	51	핀 스톱퍼 오링	CT64-M-008	2	85	매거진 헤드 캡	CS26/38-L-001	1
18	피스톤	CS26/38-P-P102	1	52	속방아쇠	FN3490-T-002	1	86	내임 스톱퍼	CS26/38-L-006	1
19	실린더	FN3490-A-001	1	53	플린 (φ2.5x16L)	R-25-160	1	87	클릭 래버 핀	1013-L-003	1
20	실린더 오링	1665-A-006	1	54	세이프티 가이드	FN3490-S-003	1	88	부싱	JN2190-L-007	1
21	실린더 가이드	FN3490-A-002	1	55	볼트 (M6x22L)	ZN-06-220	1	89	락 너트 (for M6)	NN-06	6
22	실린더 가이드 오링	FN3490-A-006	1	56	링 플레이트	JN2190-G-005	1	90	볼트 (M6x15L)	Z-06-150	1
23	서플라이 홀 실	JN2190-A-007	1	57	프로텍터	CS26/38-G-003	1	91	브래킷 그림 A	CS26/38-M-014	1
24	범퍼	JN2190-A-003	1	58	노크 오링	JN2190-G-002	1	92	브래킷	CS26/38-M-006	1
25	바디	FN3490-B-001	1	59	프로텍터 부싱	JN2190-G-004	1	93	브래킷 그림 B	CS26/38-M-015	1
26	서브 그림	FN3490-B-011	1	60	노크	CS26/38-G-001	1	94	나사 (M3x8)	SC-03-080	2
27	그림	FN3490-B-004	1	61	볼트 (M8x30L)	ZN-08-300	4	95	스프링 와셔 (for M5)	W-05	4
28	엔드 캡 개스킷	FN3490-B-003	1	62	노크 아너터	CS26/38-G-010	1	96	볼트 (M6x22L)	Z-06-220	1
29	엔드 캡	FN3490-B-002	1	63	콘택트 스톱퍼	JN55C-S-002	1	97	세이프티 래버	CS26/38-S-102	1
30	볼트 (M5x20L)	Z-05-200	4	64	콘택트 암	CS26/38-S-101	1	98	덱스 다이얼 세트	JN2190-S-P001	1
31	에어 플러그	JN2190-B-007	1	65	핀 리테이너	CS26/38-G-008	1	99	링 플레이트	JN2190-S-014	1
32	플러그 캡	CT64-B-006	1	66	도어	CS26/38-G-002	1	100	플린 (φ3x30L)	R-30-300	1
33	벨브 세트	CS26/38-V-P001	1	67	핀 리테이너	JN100C-G-022	1				
34	벨브 오링 (중)	NV-V-001	1	68	도어 래치 핀	CS26/38-G-021	1				

(개정일 : 2020/08/24)

** 상기 부품은 치사의 차등으로 인하여 변경될 수 있습니다.

EXPLODED DIAGRAM OF CS26/38 (SHORT)



(REV:2014/07/24)

부품 리스트

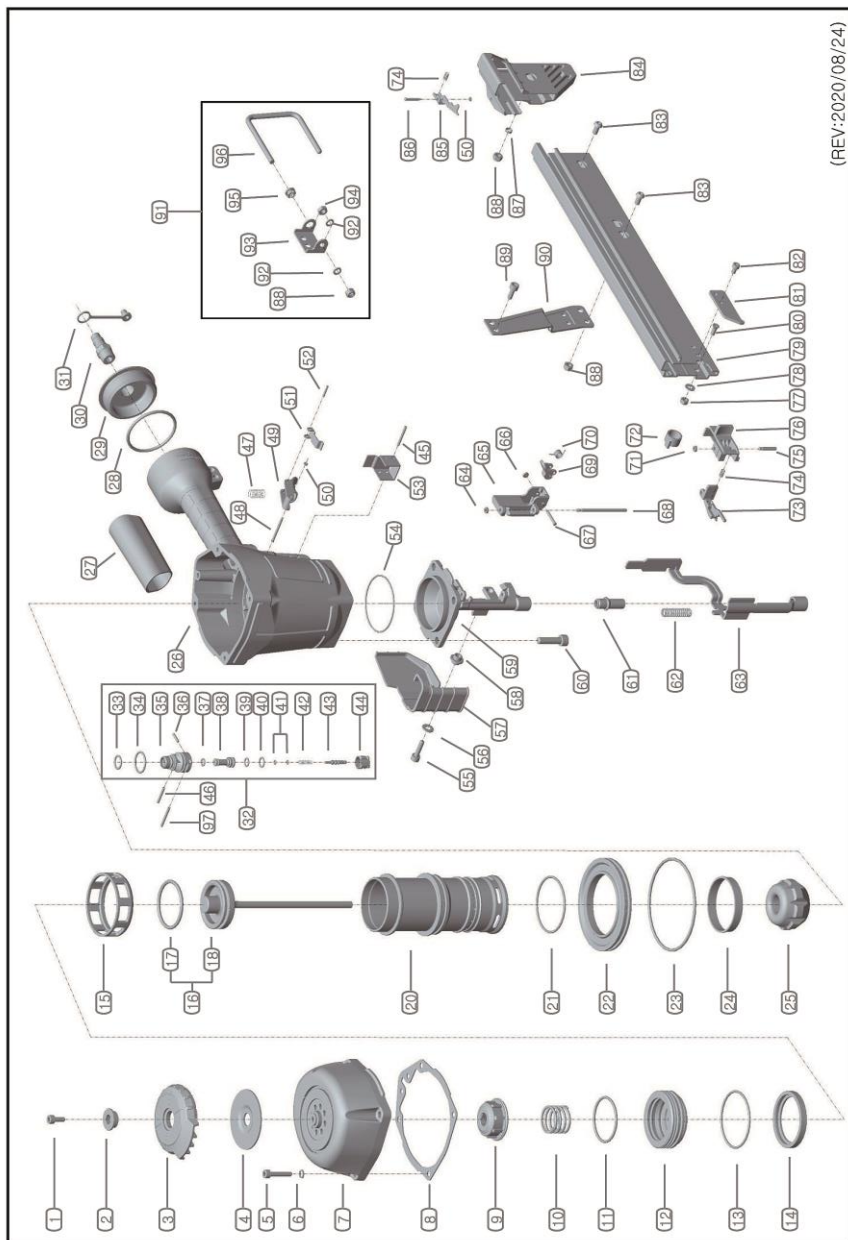
CS26/38-SHORT MAGAZINE (12mm~38mm, AIR CONCRETE NAILER)

NO.	DESCRIPTION	PART NO.	QTY	NO.	DESCRIPTION	PART NO.	QTY	NO.	DESCRIPTION	PART NO.	QTY
1	볼트 (M6x30L)	Z-06-300	4	33	별의 볼	CS26/38-V-P001	1	65	핀 리테이너	CS26/38-G-008	1
2	스프링 와셔 (for M6)	W-06	4	34	별의 볼	NV-V-001	1	66	도어	CS26/38-G-002	1
3	볼트 (M5x10L)	ZN-05-100	2	35	플랜지 오링	CT64-V-011	1	67	핀 리테이너	JN100C-G-022	1
4	배기커버	FN34/90-C-003	1	36	별의	NV-V-003	1	68	도어 래치 핀	CS26/38-G-021	1
5	배기 플러	FN34/90-C-008	1	37	별의 핀 (ø3x14.2L)	NV-V-013	2	69	도어 핀	CS26/38-G-013	1
6	무두볼트 (M6x5L)	ZS-06-050	1	38	별의 플랜지 오링 (상)	NV-V-004	1	70	도어 래치	JN100C-G-010	1
7	무경	FN34/90-C-001	1	39	별의 플랜지	NV-V-007	1	71	도어 래치 스프링	JN100C-G-011	1
8	가스켓	FN34/90-C-002	1	40	별의 플랜지 오링 (중)	CT64-V-005	1	72	핀 리테이너	JN45R-M-008	1
9	피스톤 스톱퍼	FN34/90-H-005	1	41	별의 플랜지 오링 (하)	NV-V-006	1	73	무서 스프링	CS26/38-M-004	1
10	헤드 볼트 스프링	FN34/90-H-006	1	42	별의 플랜지 오링 (하)	CT64-V-008	2	74	무서 래버	CS26/38-M-007	1
11	헤드 볼트 오링 (IN)	JN2190-H-003	1	43	플랜지 스프링	CT64-V-009	1	75	체크볼 스프링	JN55C-G-008	2
12	헤드 볼트	FN34/90-H-001	1	44	플랜지	CS26/38-V-010	1	76	무서 래버 핀	CS26/38-M-011	1
13	헤드 볼트 오링 (OUT)	JN2190-H-004	2	45	플랜지 우경	NV-V-012	1	77	무서	CS26/38-M-003	1
14	헤드 볼트 핀	JN2190-H-002	1	46	볼트 (ø3x28L)	R-30-280	2	78	락 너트 (for M5)	NN-05	1
15	칼라	JN2190-A-004	1	47	볼트 (ø3x22L)	R-30-220	1	79	와셔 (for M5)	PW-05	1
16	피스톤 볼	CS26/38-P-P001	1	48	별의 스프링	1013-T-006	1	80	메가진	CS26/38-M-017	1
17	피스톤 오링	JN2190-P-003	1	49	별의 스프링	FN34/90-T-008	1	81	정시 머리 볼트	CS26/38-G-007	1
18	피스톤	CS26/38-P-P002	1	50	결장아쇠	FN34/90-T-001	1	82	서브 플레이트	CS26/38-M-016	1
19	실린더	FN34/90-A-001	1	51	핀 스톱퍼 오링	CT64-M-008	2	83	볼트 (M5x8L)	ZN-05-080	2
20	실린더 오링	1665-A-006	1	52	속방아쇠	FN34/90-T-002	1	84	동근 머리 볼트 (M6x12L)	ZR-06-120	3
21	실린더 가이드	FN34/90-A-002	1	53	볼트 (ø2.5x16L)	R-25-160	1	85	메가진 헤드 캡	CS26/38-L-001	1
22	실린더 가이드 오링	FN34/90-A-006	1	54	안전장치 가이드	FN34/90-S-003	1	86	내일 스톱퍼	CS26/38-L-006	1
23	서플라이 볼	JN2190-A-007	1	55	볼트 (M6x22L)	ZN-06-220	1	87	크리크 래버 핀	1013-L-003	1
24	방퍼	JN2190-A-003	1	56	링 플레이트	JN2190-G-005	1	88	부싱	JN2190-L-007	1
25	몸통	FN34/90-B-001	1	57	포토미터	CS26/38-G-003	1	89	락 너트 (for M6)	NN-06	6
26	서브 그림	FN34/90-B-011	1	58	노즈 오링	JN2190-G-002	1	90	볼트 (M6x15L)	Z-06-150	1
27	그림	FN34/90-B-004	1	59	포토미터 부싱	JN2190-G-004	1	91	브라켓	CS26/38-M-018	1
28	윈드 캡 가스켓	FN34/90-B-003	1	60	노즈	CS26/38-G-001	1	92	스프링 와셔 (for M5)	W-05	4
29	윈드 캡	FN34/90-B-002	1	61	볼트 (M6x30L)	ZN-08-300	4	93	볼트 (M6x22L)	Z-06-220	1
30	볼트 (M5x20L)	Z-05-200	4	62	노즈 아암핀	CS26/38-G-010	1	94	안전장치 래버	CS26/38-S-102	1
31	에어 플러그	JN2190-B-007	1	63	컨택트 스프링	JN55C-S-002	1	95	캡 스텝	JN2190-S-P001	1
32	플러그 마개	CT64-B-006	1	64	컨택트 양	CS26/38-S-101	1	96	링 플레이트	JN2190-S-014	1

** 상기 부품은 자사의 사양으로 인하여 변경될 수 있습니다.

(개정일 : 2014/7/24)

EXPLODED DIAGRAM OF CS26/64



(REV:2020/08/24)

부품 리스트

CS26/64 (19mm~64mm, AIR CONCRETE NAILER)

NO.	DESCRIPTION	PART NO.	QTY	NO.	DESCRIPTION	PART NO.	QTY	NO.	DESCRIPTION	PART NO.	QTY
1	볼트 (M6x20L)	Z-06-200	1	34	플랜저 캡 오링	CT64-V-011	1	66	핀 리테이너	JN100C-G-022	1
2	배기 커버 부싱	JN2190-C-007	1	35	벨브	NV-V-003	1	67	도어 래치 핀	CS26/38-G-021	1
3	배기 커버	JN2190-C-003	1	36	벨브 핀 (φ3x14.2L)	NV-V-013	2	68	도어 핀	CS26/64-G-013	1
4	배기 커버 플레이트	JN2190-C-004	1	37	벨브 플랜저 오링 (상)	NV-V-004	1	69	도어 래치	JN100C-G-010	1
5	볼트 (M6x30L)	Z-06-300	4	38	벨브 플랜저	NV-V-007	1	70	도어 래치 스프링	JN100C-G-011	1
6	스프링 와셔 (for M6)	W-06	4	39	벨브 플랜저 오링 (중)	CT64-V-005	1	71	핀 리테이너	JN45R-M-008	1
7	캡	JN2190-C-001	1	40	벨브 플랜저 오링 (하)	NV-V-006	1	72	푸셔 스프링	CS26/38-M-004	1
8	게스킷	JN2190-H-102	1	41	플랜저 오링	CT64-V-008	2	73	푸셔 레버	CS26/38-M-007	1
9	피스톤 스톱퍼	JN2190-H-005	1	42	플랜저 스프링	CT64-V-009	1	74	체크 볼 스프링	JN55C-G-008	2
10	헤드 벨브 스톱퍼	JN2190-H-006	1	43	플랜저	CS26/38-V-010	1	75	푸셔 레버 핀	CS26/38-M-011	1
11	헤드 벨브 오링 (인)	JN2190-H-003	1	44	플랜저 캡	NV-V-012	1	76	푸셔	CS26/38-M-003	1
12	헤드 벨브	JN2190-H-001	1	45	플핀 (φ3x28L)	R-30-280	2	77	락 너트 (for M5)	NN-05	1
13	헤드 벨브 오링 (아웃)	JN2190-H-004	1	46	플핀 (φ3x22L)	R-30-220	1	78	평 와셔 (for M5)	PW-05	1
14	헤드 벨브 실	JN2190-H-002	1	47	방아쇠 스프링	1013-T-006	1	79	매거진	CS26/64-M-001	1
15	칼라	JN2190-A-004	1	48	방아쇠 핀	FN2190-T-008	1	80	잠시 머리 볼트	CS26/38-G-007	1
16	피스톤 세트	CS26/64-P-P001	1	49	견반아쇠	FN34/90-T-001	1	81	서브 플레이트	CS26/64-M-016	1
17	피스톤 오링	JN2190-P-003	1	50	핀 스톱퍼 오링	CT64-M-008	2	82	볼트 (M5x8L)	ZN-05-080	2
18	피스톤	CS26/64-P-P002	1	51	속방아쇠	FN34/90-T-002	1	83	동근 머리 볼트 (M6x12L)	ZR-06-120	3
20	슬리더	JN2190-A-001	1	52	플핀 (φ2.5x16L)	R-25-160	1	84	매거진 엔드 캡	CS26/64-L-001	1
21	슬리더 오링	1665-A-006	1	53	세이프티 가이드	CS26/64-S-003	1	85	내일 스톱퍼	CS26/38-L-006	1
22	슬리더 가이드	JN2190-A-002	1	54	노크 오링	JN2190-G-002	1	86	클릭 레버 핀	1013-L-007	1
23	슬리더 가이드 오링	JN2190-A-006	1	55	볼트 (M6x22L)	ZN-06-220	1	87	부싱	JN2190-L-007	1
24	사출라이 홀 실	JN2190-A-007	1	56	링 플레이트	JN2190-G-005	1	88	락 너트 (for M6)	NN-06	4
25	범퍼	JN2190-A-003	1	57	프로텍터	CS26/64-G-003	1	89	볼트 (M6x15L)	Z-06-150	2
26	그린	JN2190-B-001	1	58	프로텍터 부싱	JN2190-G-004	1	90	브레이크	CS26/64-M-006	1
27	그린	JN2190-B-004	1	59	노크	CS26/64-G-001	1	91	후크 세트	CS26/64-M-P002	1
28	엔드 캡 오링	JN2190-B-003	1	60	볼트 (M8x30L)	ZN-08-300	4	92	매거진 후크 스페이스	JN2190-M-015	2
29	엔드 캡	JN2190-B-002	1	61	노크 아답터	CS26/64-G-010	1	93	후크 브레이크	CS26/64-M-014	1
30	에어 플러그	JN2190-B-007	1	62	콘택트 스프링	JN55C-S-002	1	94	너트 (for M6)	N-06	1
31	플라이 캡	CT64-B-006	1	63	콘택트 암	CS26/64-S-001	1	95	매거진 후크 부싱	JN2190-M-016	1
32	벨브 세트	CS26/38-V-P001	1	64	핀 리테이너	CS26/38-G-008	1	96	후크	FN34/90-M-013	1
33	벨브 오링 (중)	NV-V-001	1	65	도어	CS26/64-G-002	1	97	플핀 (φ3x28L)	R-30-300	1

(개정일 : 2020/08/24)

** 상기 부분은 자사의 사양으로 인하여 변경될 수 있습니다.

제일타카 전국 A/S 지정점

전국 서비스 센터			타카	콤프레샤	보충공구	031-527-5452	남양주시 오남읍	0	0
인천영업소	032-766-7490	남구 영전로	0	0	성신동	031-528-1788	남양주시 오남읍	0	0
서해영업소	031-683-5022	평택시 정북면	0	0	아리랑공구	031-511-9924	남양주시 화도읍	0	0
대전영업소	042-636-0040	동구 구도동	0	0	가나현지니여점	031-594-0034	남양주시 화도읍	0	0
광주영업소	062-526-8295	북구 경양로	0	0	공구백화점	031-866-0945	동두천시 성연동	0	0
대구영업소	053-421-8294	서구 문화로	0	0	명문동공구	032-657-7686	부천시 소사구	0	0
경남영업소	055-329-3755	김해시 분성로	0	0	종합공구백화점	031-752-3532	성남시 수정구	0	0
부산영업소	051-303-9800	사상구 모덕로	0	0	경계공구	031-752-0938	성남시 줄원구	0	0
서 울			타카	콤프레샤	제일동공구	031-756-8609	성남시 중원구	0	0
부흥철물	02-479-3455	강동구 성내동	0	0	대강기기상사	031-295-0945	수원시 권선구	0	0
제일종합공구	02-479-1989	강동구 전포2동	0	0	신흥동공구	031-224-2743	수원시 팔달구	0	0
신한공구	02-474-9695	강동구 전포동	0	0	형동합공구	031-241-2853	수원시 팔달구	0	0
미래산업공구	02-980-0483	강북구 미아동	0	0	제일종합공구	031-257-2909	수원시 팔달구	0	0
원공구	02-903-0989	강북구 수유동	0	0	동명종합공구	031-2523809	수원시 팔달구	0	0
전공구	02-882-0989	관악구 신원동	0	0	시흥월드	031-430-4959	시흥시 정왕동	0	0
금호공구	02-877-9933	관악구 은천동	0	0	태영공구	031-408-0949	안산시 이월동	0	0
준영YNS	02-455-0989	광진구 구의동	0	0	안성공구	031-671-3909	안산시 인지동	0	0
미감시시스템	02-2625-7291	구로구 구로동	0	0	인덕공구	031-424-2611	안양시 동안구	0	0
돌말상사	02-2634-8516	구로구 구로동	0	0	캠달공구	031-479-0598	안양시 동안구	0	0
수리공구	02-806-8338	금천구 시흥동	0	0	진양공구	031-372-9647	오산시 원동	0	0
영진공구	02-744-0975	동대문구 답십리동	0	0	대교종합공구	031-775-0904	양평군 양평읍	0	0
창안종합공구	02-2215-0909	동대문구 답십리동	0	0	동백종합공구	031-282-0900	윤천시 기흥구	0	0
전진종합상사	02-2247-1388	동대문구 장안동	0	0	동부종합공구	031-338-0946	윤천시 모은면	0	0
신일공구	02-572-5092	서초구 양재1동	0	0	수지종합공구	031-262-0095	윤천시 수지구	0	0
양재공구	02-576-0989	서초구 양재동	0	0	영일공구	031-871-0109	의정부시 가농동	0	0
성원화스니	02-498-4209	성동구 송정동	0	0	진영공구	031-844-0989	의정부시 의정부동	0	0
해광종합공구	02-2602-0942	영선구 신월1동	0	0	유원상사	031-638-0967	이천시 사들동	0	0
공할종합공구	02-2695-0989	영선구 신월동	0	0	신화건설공구	031-634-0915	이천시 줄리동	0	0
거산종합공구	02-908-0949	영선구 중앙로	0	0	제일돌 마트	031-653-0945	평택시 신대동	0	0
범진철물	02-844-2121	영등포구 대림3동	0	0	이서E&T	031-686-8806	평택시 포승읍	0	0
강남동공구	02-2676-1127	영등포구 영등포동	0	0	공구장사	031-794-0904	하남시 덕풍동	0	0
다되는공구	02-383-0909	은평구 대조동	0	0	민성종합공구	031-8015-0981	화성시 반송동	0	0
유일공구	02-384-0909	은평구 역촌동	0	0	현대기계공구	031-356-0944	화성시 팔탄면	0	0
정계공구	02-309-1980	은평구 역촌동	0		인천광역시		타카	콤프레샤	
녹번종합공구	02-386-9801	은평구 을암1동	0	0	강화유업	032-932-0641	강화군 강화읍	0	0
서원콤프레샤	02-2273-8965	종구 수료동	0	0	월계 공구	032-542-5365	계양구 계산동	0	0
삼익동공구	02-313-7516	종구 중림동	0	0	유림공구	032-888-0991	남구 송의동	0	0
대영상사	02-2208-0953	중랑구 면목8동	0	0	이돌스	032-889-2209	남구 송의동	0	0
OK공구	02-494-0989	중랑구 상봉동	0	0	도일종합공구	032-872-2109	남구 주안동	0	0
경 기 도			타카	콤프레샤	광진공구	032-428-1810	남동구 간석동	0	0
창대공구	031-559-3201	가령면 가령면	0	0	대일기계	032-421-8141	남동구 구월동	0	0
제일타카(고양)	031-962-0935	고양시 덕양구	0	0	상원종합공구	032-422-0909	남동구 구월동	0	0
건악공구	031-919-0409	고양시 일산구	0	0	근로교역	032-571-0275	동구 송원동	0	0
문화공구	031-969-0988	고양시 일산동구	0	0	영진상사	032-589-0902	동구 송원동	0	0
일곡종합공구	031-903-0946	고양시 일산동구	0	0	마니통상	032-763-2886	동구 송원동	0	0
공구119	031-769-5409	광주시 장지동	0	0	진성기계공구	032-588-1962	동구 송원동	0	0
근로공구	031-798-0948	광주시 초월면	0	0	부흥철물	032-529-8974	부평구 부평동	0	0
세창종합상사	031-797-6166	광주시 초월읍	0	0	공구장사	032-512-0904	부평구 부평동	0	0
근로종합공구	031-768-0808	오포읍 오포대로	0	0	대전광역시		타카	콤프레샤	
선진공구	031-982-3509	김포시 대곶면	0	0	대화동공구	042-670-8027	대덕구 대화동	0	0
동신종합공구	031-998-4909	김포시 양촌면	0	0	삼점상사	042-621-7778	대덕구 오정동	0	0

제일타카 전국 A/S 지정점

오정공구	042-636-3477	대덕구 오정동	0	0	보성종합공구	053-556-9875	중구 달성로	0	0
완양공구상사	042-634-3309	대덕구 오정동	0	0	선산목공	053-426-9430	중구 동민동1가	0	
와와돌	042-625-8916	동구 동대천로	0	0	경산목공박회점	053-424-5818	중구 태평로	0	0
돌보종합목공	042-250-1048	동구 원동	0	0	영남공구상사	053-422-8609	중구 태평로3가	0	0
대한종합공구	042-528-0949	서구 도마2동	0		부산광역시			타카	클프레스
현대종합공구	042-531-4470	서구 도마동	0	0	진흥목공구	051-971-6689	강서구 강동동	0	
충 청 도		타카	클프레스		진흥기계공구	051-634-5800	동구 범일2동	0	
대풍상사	041-753-4270	금산군 금산읍	0		대풍통공구	051-554-2081	동래구 낙민동	0	
현진공구	041-936-0955	보령시 동대동	0		세림종합상사	051-311-0648	사상구 감전동	0	
대경공구	041-667-5003	서산시 잠봉동	0	0	대우철물공구	051-245-2909	서구 토성동2가	0	
제일공구	041-665-0106	서산시 돌문동	0	0	24시공구	051-865-0634	연제구 연산동	0	
이천종합상사	043-881-0989	울성군 갑곡면	0		영은교역	051-315-6658	강서구 유평단지1로	0	0
상거리공구	043-646-0908	제천시 화산동	0	0	돌텍	051-522-9948	금정구 금사동	0	0
제일통공구	041-551-1525	천안시 사직동	0	0	지주목공구	051-743-5889	금정구 장전동	0	0
성일종합상사	043-215-0944	청주시 상당구	0		세원종합상사	051-311-0648	사상구 감전동	0	
명성통공구	043-215-0988	청주시 상당구	0	0	경 상 도			타카	클프레스
계양종합상사	043-259-8171	청주시 상당구	0	0	공구마트	055-633-8983	거제시 장평동	0	
선일종합상사	043-234-3609	청주시 흥덕구	0		제일목공구철물	055-325-0988	김해시 분성로	0	0
광주광역시		타카	클프레스		광명파워공구	055-242-0990	마산시 합포구	0	0
유성철물금속	062-522-9507	북구 우산동	0		박방종합공구	055-833-1789	사천시 돌금동	0	
한옥기업	062-511-3700	북구 운암2동	0		동신종합공구	055-382-5657	양산시 남부동	2	
탑철물공구	062-526-2609	북구 운암동	0		평양철집	055-741-4291	진주시 불곡동	0	
제일철물공구	062-527-0977	북구 중흥동	0		남강철물	055-762-1672	진주시 상대동	0	0
신성철테크	062-369-3651	서구 득림로	0	0	계양산업공구	055-759-0989	진주시 상평동	0	
리오	062-513-4568	서구 동천동	0		신흥철물	055-757-4007	진주시 상평동	0	
철오공구	062-603-0942	서구 매월동	0	0	정계전공구	055-757-6755	진주시 하대동	0	
세광공구	062-603-3111	서구 매월동	0	0	신흥공구	055-294-0966	창원시 마산회원구		
화정통공구	062-364-3370	서구 양동	0	0	태양목공구	055-297-3544	창원시 마산회원구		
영재철물	062-366-0989	서구 천변차로	0		옥달공구사	055-237-6109	창원시 의창구 명서동		
전 리 도		타카	클프레스		성보기공	055-265-4001	창원시 의창구 팔용동	0	
월계공구박회점	061-743-4470	순천시 덕암동	0		진해종합공구	055-542-0956	창원시 진해구 경화동	0	
명성철물장식	061-741-4456	순천시 풍덕동	0		삼일공구	055-583-3109	함안군 가야읍 말산리	0	
동신철물건재	061-651-6062	여주시 둔덕동	0		동일종합상사	053-815-1474	경산시 줄방동	0	
세계철물공구	061-682-8970	여주시 화산2길	0		종합상사거광	054-773-1038	경주시 외동읍오파리	0	0
남흥공구	063-564-0409	고창군 고창읍	0		동보종합상사	054-777-0948	경주시 원파로	0	
완일건재공구	063-544-1254	김제시 신흥길 18	0	0	계양김전센터	054-431-0985	김천시 아포대로 32	0	0
제일기계공구	063-636-0989	남원시 금동	0	0	하나기업	054-933-0620	성주군 선남면 선원리	0	
반도공구	063-842-9694	익산시 평화동	0		천명제철물종합공구	054-920-0989	철곡군 다산면 금회리	0	0
제일공구	063-842-2670	익산시 평화동	0	0	포항자재센터	054-281-9788	포항시 남구 대강동	0	0
종합철물점	063-243-2315	전주시 덕진구	0	0	보쉬툴링등보철물	054-244-2085	포항시 북구 죽도동	0	0
동양통공구	063-251-2723	전주시 완산구	0		강 원 도			타카	클프레스
판진기계공구	063-531-0860	정읍시 연지동	0	0	대량기계공구	033-642-4161	강릉시 옥전동	0	0
대구광역시		타카	클프레스		강릉기계공구	033-648-8909	강릉시 교동	0	
파산전동기기	053-253-2078	중구 북성로2가	0	0	계 주 도			타카	클프레스
금강연진	053-256-8281	중구 서약동	0	0	재주통공구	064-758-0234	제주시 용담1동	0	0
해동건설기계	053-252-7678	중구 인교동	0	0	용신공구마트	064-763-0310	서귀포시 일주동로	0	
명성돌센터	053-632-3182	달서구 진천동	0		공구이마트	064-702-0982	제주시 사평2길	0	
에이샵	053-604-0907	북구 산격동 1629	0						
남수철물	053-425-1689	북구 칠성1가	0						
신영목공종합	053-423-8465	북구 칠성2가	0						
원계목공철물	053-431-3778	북구 칠성시장로	0	0					REV.2016.1

품질 보증서

- 제일타카(주)에서 제작된 제품(Nailer, Stapler, Pinner 등)은 최상의 재료와 최고 수준의 제작 기술을 활용하여 설계・제작되었습니다.
제품 보증 기간 내에 발생된 고객 불만족 사항에 대해서는 제일타카(주)가 인정하는 검사자(해당 A/S 실무 담당자 또는 그 이상자)의 기술 검토를 통해 재료의 결함, 부품의 결함, 제작・기술상의 결함으로 결정된 경우에 한하며 무상으로 수리 및 부품 교체의 서비스를 받을 수 있습니다.
- 고객 만족도 100%달성이라는 품질 목표로 품질 제일주의를 지향하고 있는 제일타카(주)의 제품 보증의 기한을 아래와 같이 기술하여 소비자의 편의를 제공하고자 합니다.
- 1)부품 보증(피스톤 세트, 피스톤 오링, 헤드 벨브 오링)
-최종 사용자가 구입한 날로부터 45일
 - 2)본체 주조물(Body, Cap)
-최종 사용자가 구입한 날로부터 1년
 - 3) 기타 부품
-최종 사용자가 구입한 날로부터 90일
 - 4)무상 수리 및 부품 교체 서비스 조건
 - a.청결하고 건조한 규정된 공기압만을 사용한 경우 (5.0kgf/cm²~8.0kgf/cm²)
 - b.제품 설명서에 명시된 내용(안전수칙, 사용방법 및 주의사항 등)을 준수하여 사용한 경우
 - c.최종 사용자가 구입한 제품이 보증 기간 내에 있음을 입증할 수 있는 구매 영수증이나 기타 증빙서류를 첨부하여 본사지정 A/S 센터에 제품을 반납한 경우
 단, 운송비는 최종 사용자가 선불 지급처리하고 소비자 귀책 여부에 따라 자사에서 운송비 지급
- 위 사항들이 모두 만족된 조건하에서 무상 서비스를 받을 수 있으며 제품을 임의로 개조하여 사용하였을 경우 또는 JITOOL 선정 부품을 사용하지 않았을 경우 무상 서비스를 받을 수 없습니다.
- 문서로 명시하지 않은 그 외의 보증은 어떠한 경우라도 적용되지 않으며 보증 실패(해당 A/S 실무담당자 불인정)로부터 초래될 우연적, 필연적, 직접적, 간접적 배상에 대해서는 책임지지 않습니다.
- 이 제품의 구매자에 대한 제일타카(주)의 제품 보증 위반, 계약 위반, 불법 행위로부터 발생하는 손실이나 손해에 대한 제일타카(주)의 채무에 대한 의무는 권리 채무를 발생시킨 본 제품의 가격을 초과할 수 없습니다.
- 이 제품의 사용과 관련된 모든 책임은 상기 명시된 보증 기간의 만료와 동시에 소멸됩니다.

제품 보증 카드				
모델명			Serial No.	
구입처	상호명		구입일자	
	소재지		Tel.	
구매자	성명		Tel.	
	주소			
 제일타카(주)				

※공구 구입 즉시 제품 보증 카드를 작성해 주시기 바랍니다.

메 모

	Page
1. Safety Instructions -----	29
2. Specifications and Technical Data -----	33
3. Instructions for Operation -----	34
4. Maintenance and Inspection -----	39
5. Service and Repairs -----	40
6. Maintenance Chart & Operator Troubleshooting -----	40
7. Technical Data -----	42

Responsibility of Distributor



When selling this tool, all the salespersons and distributors who deal in the tool must make sure that a consumer reads and understands the instructions before using it.

Responsibility of Employer



All the employers who use this tool must observe safety regulations and all the other guidelines in this manual to keep a user and those around him or her safe and to use it correctly, and must have a user read and understand the instructions before using it.

DANGER

Dangerous and improper use of the nailer can result in death or serious injury.

This manual features safety information for your safety.

Be sure to read and understand this manual before using this tool.

Please keep this manual well to allow other workers to read it before using this tool.

DEFINITIONS OF SIGNAL WORDS

DANGER

Indicates an imminently hazardous situation which, if not avoided, will result in death or serious injury.

WARNING

Indicates a potentially hazardous situation which, if not avoided, could result in death or serious injury.

CAUTION

Indicates a potentially hazardous situation which, if not avoided, may result in minor or moderate injury, or may cause a damage to the tool.

1. SAFETY INSTRUCTIONS



1. Be sure to put goggles on before operation.



Since a nail fired wrongly through careless handling can spring out or you are always exposed to danger that can be caused by dust and extraneous substances dispersed by exhausted air, you must always wear goggles for operation. Goggles should meet requirements of ANSI Z89.1-1997 and be able to protect both the front and the sides. An employer has responsibility for having workers and all the other persons wear protective equipment in a workshop.

2. Put on hearing protective equipment in certain working environment.



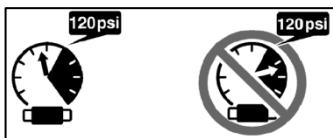
In working environment exposed to loudness which may result in hearing loss, an employer (management) must provide hearing protection equipment to a user and others in the workshop and a worker must wear it if necessary.

3. Never use any power source but compressed air.



As this tool is designed and manufactured to operate using air pressure that is generated by an air compressor authorized by an safety certification authority, you cannot use any kind of gas—combustible gases such as oxygen and acetylene—except this. Otherwise, it may not only cause mechanical trouble but also malfunction or explosion, resulting in infliction of fatal injury on a user or those around him or her.

4. Use it within the optimum range of air pressure.

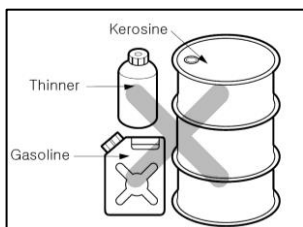


This tool is designed to operate within a range of pressure between 85 psi and 120 psi (or between 6 bar and 8.3 bar). Connect this tool to a pressure controllable device so that you can work under fixed pressure.

When operating this tool, never use it under pressure of 120 psi (or 8.3 bar) and over.

This tool can blow up when connected to pressure higher than 200 psi (or 14 bar).

5. Don't use it near inflammables (combustibles).



Never operate this tool near inflammables (such as thinner and gasoline). Combustible gas from such materials can be sucked into a compressor and compressed together with air, possibly resulting in explosion.

6. Be careful not to aim or fire it toward yourself or any other person in any case.



You should be careful not to aim it toward yourself or any other person in any case whether the tool is loaded with nails or not. Then, even if malfunction or undesired firing occurs, you can minimize damage caused by the fired nail. Otherwise, it may result in serious injury.

7. Never touch the trigger except when this tool operates for work.

Never touch the trigger except when air is connected to this tool, which operates for work. It is especially very dangerous to change the position or move around during operation with your finger fixed on the trigger, and you may not do any similar action. Otherwise, possible carelessness may result in infliction of serious injury on a user or those around him or her.

 **WARNING**

8. Connect a proper connector to this tool correctly.

The connector for this tool should never have pressure kept when air supply is cut off. If an improper part is applied, then the tool can operate due to pressure left within it even after the air line is disconnected, possibly resulting in injury.

9. Disconnect the air line and empty the nails out of the magazine in case that the tool isn't used.

Be sure to cut off air supply and empty the nail magazine when the work is completed or when you move to another workshop, maintain, disassemble, or repair this tool, or clear jam. Make sure that the air line is disconnected in loading the magazine with nails again.

10. You should keep holding the tool when the air line is cut off.

The tool can bounce by deflation of air remained.

11. Keep work area clear.

A dirty work area result in injury due to by-product.

12. Check "Contact arm" before using this tool.

Never use the this tool if the contact arm is not operated properly.
Otherwise, it result in injury due to double fire or etc.

13. Do not disconnect air line when finger is on "Trigger".

The nail can be fired when re-connected to an air supply.

14. Do not remove "Protector".

Particle of plastic collating fasteners and jammed a nail can fly out.

15. Never drive fasteners from both sides of a wall simultaneously.

Make sure that fasteners can be hit someone the opposite side.

16. Do not open "Door" during operation.

The fasteners can be driven away from the workpiece unless driving fasteners with the "Door" closed.



17. Make sure that each fastener is locked tightly.

The tool can be damaged if you use it with each fastener loosened, or screws or bolts assembled wrongly. Make sure that all screws and bolts are assembled correctly and tightly before using the tool.

18. Never let a worker remove or manipulate a safety device, or recompose the tool at his or her discretion.

If you remove a safety device, or manipulate or recompose the tool at will, it can cause a drop in performance and breakdown of the tool and result in injury due to mechanical trouble and malfunction.

19. Be sure to disconnect the air line and empty nails out of the magazine if the tool is not used.

You must disconnect the air line and empty the nail magazine when the work is completed or suspended, when you go out of a workshop, when you move or transfer the tool, or on other occasions.

20. Stick the muzzle correctly to the target plane for nailing.

If correct nailing is not implemented on the target plane, the fired nail can spring out, possibly resulting in injury.

21. You are prohibited from using the tool for other purposes than nailing and from throwing or dropping it.

The resultant shock can cause damage to main parts or malfunction, possibly resulting in injury.

22. Never nail hard or thin objects, an edge of the target surface, or a nailhead already driven.

Otherwise, the nail fails to be driven in but springs out, thus inflicting an injury on a worker or those around him or her.

23. Conduct operations in an upright and safe position all the time.

Long-time work in an unstable and wrong position may put excessive stress on the body, possibly resulting in an injury.

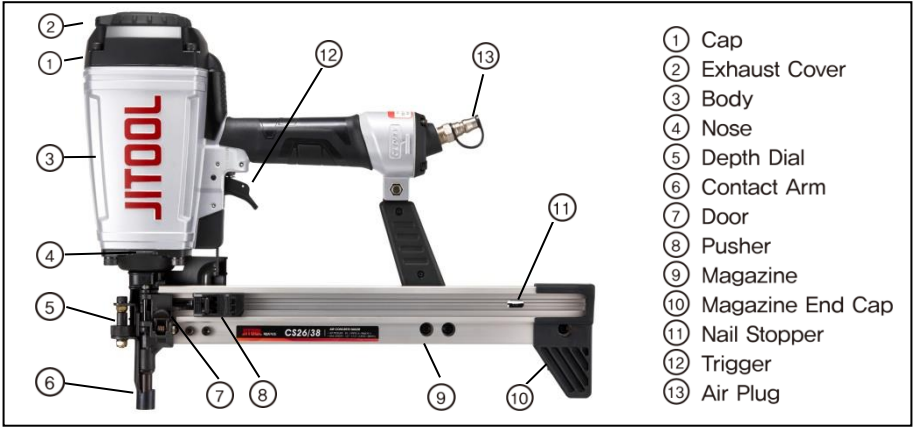
24. When the temperature falls below zero, it is important to note that you should keep the tool warm in a safe and convenient way.

If you fail to do this, make the tool get warm according to the following procedure.

- ① Control air pressure in the range of 40psi to 85psi.
- ② Remove all the nails loaded in the tool.
- ③ Connect the air line to the tool and try mock nailing.
 - Keep pressure low enough to operate the tool in a proper way.
 - Operate it slowly to let the actuator get warm.
 - Piston operation helps Bumper and O-ring maintain the original elasticity.

2. SPECIFICATIONS AND TECHNICAL DATA

1. Name of Parts



2. Specifications of Nailer

	CS26/38	CS26/38 (Short)	CS26/64
Dimensions Length×Height ×Width	18-1/4"x13-3/4"x4-5/8" (464mm×349mm×117mm)	12-7/8"x13-3/4"x4-5/8" (327mm×349mm×117mm)	18-3/8"x14-7/16"x4-7/8" (466.2mm×367mm×123mm)
Weight	8.1 lbs (3.7 kg)	7.7 lbs (3.5 kg)	8.5 lbs (3.86 kg)
Operating Pressure	85~120 psi (6~8.3 bar)	85~120 psi (6~8.3 bar)	85~120 psi (6~8.3 bar)
Nail Capacity	42 Nails	22 Nails	42 Nails
Air Inlet	3/8" NPT	3/8" NPT	3/8" NPT

3. Fastener Specifications

	CS26/38	CS26/38 (Short)	CS26/64
Nail Length	1/2"~ 1-1/2" (12mm~38mm)		3/4"~ 2-1/2" (19mm~64mm)
Shank Diameter	.104"(2.6mm), .114"(2.9mm)		.104"(2.6mm), .114"(2.9mm)
Head Diameter	.252" (6.4mm)		.252" (6.4mm)

4. Applications

- Drywall track to concrete/steel
- Concrete furring
- Sill plate to concrete
- Wood to steel

3. Instructions for Operation

<Instructions for Operation>

✳ **Be sure to read the safety instruction before using this tool.**

Preparations

1. Be sure to put on personal protective equipments—for example, goggles, earplugs, safety cap—before using this tool.
2. Be sure to use an air compressor authorized by the safety certification authority as a pressure source for operating this tool within the optimum range of pressure (85~120psi).
3. Make sure that this tool has no trouble about the safety device, the trigger, fasteners such as bolts, and so on.
4. Inject three or four drops of oil used exclusively for a nailer into the air plug before using this tool. (Do this regularly once a day if possible.)
5. Check the air line and the air connector for damage and don't use longer air line than necessary (over 17ft).

Preliminary Checkup

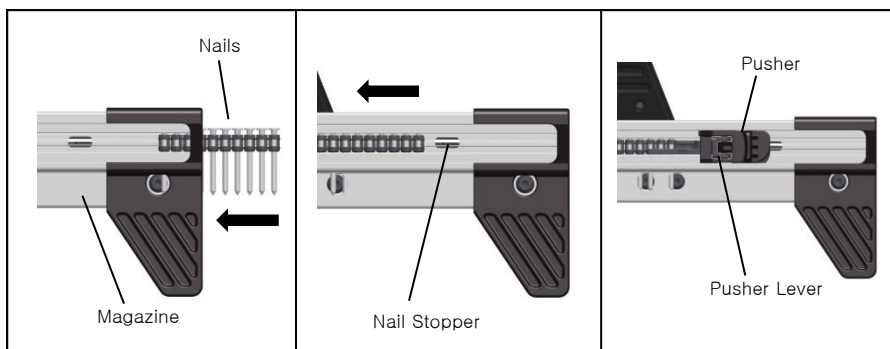
1. To give a checkup to the tool, adjust the operating pressure to 85 psi (6 bar) before air connection.
2. Stick the contact arm to the working plane and pull the trigger (single fire)
3. Keep pressure low as far as it may cause no trouble in operation within the optimum range of pressure according to hardness of the working plane and length of nails.

1. Loading nails

WARNING

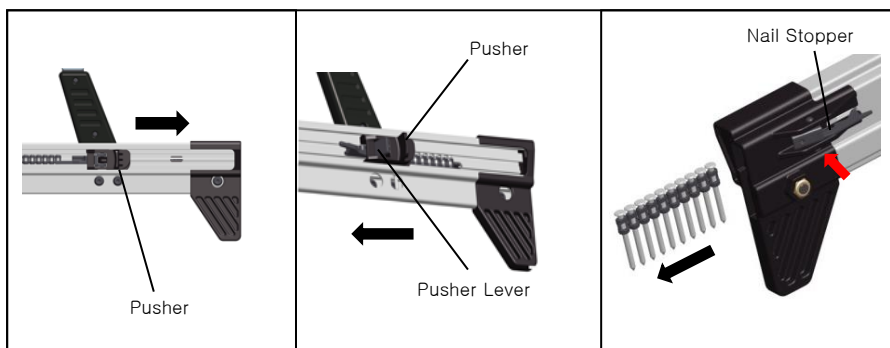
Turn the muzzle downward and never pull the trigger or press the contact arm in loading or unloading nails

- ① Insert nails into the inlet of the magazine.
- ② Move nails forward to the front of the magazine through the nail stopper.
- ③ Pull the pusher upward in order for the pusher lever to fix nails.

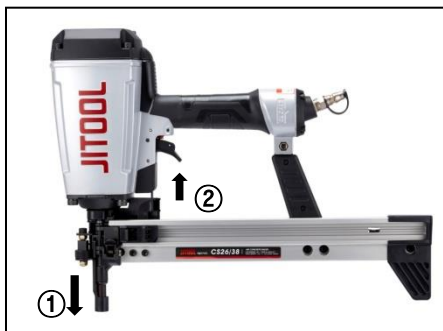


2. Unloading nails

- ① Pull the pusher backward.
- ② Press the pusher lever to move the pusher forward slowly.
- ③ Press and hold on to nail stopper before releasing the nail from the rear entrance of the magazine.



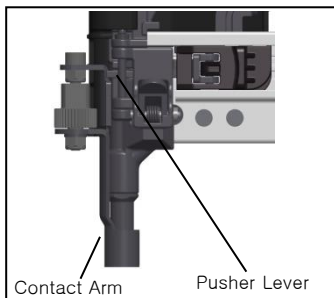
3. Methods of Operation



Pull the trigger with contact arm already pushed toward the working plane for single operation.

- ① Push contact arm down.
- ② Pull the trigger.

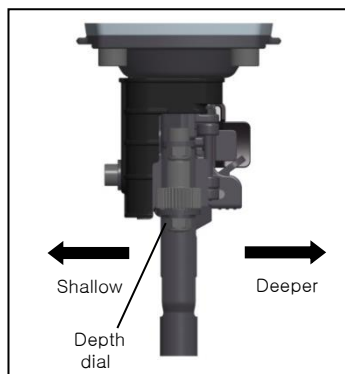
4. Anti dry fire mechanism



This tool has a mechanism to prevent dry-fire.

- ① If few or no nails remain in the magazine, the pusher stopper prevents the contact arm from being pressed so that the tool cannot operate.
- ② Here additional nails should be loaded to use the tool.

5. Driving contact arm depth adjustment dial [Only CS26/38]



⚠ WARNING

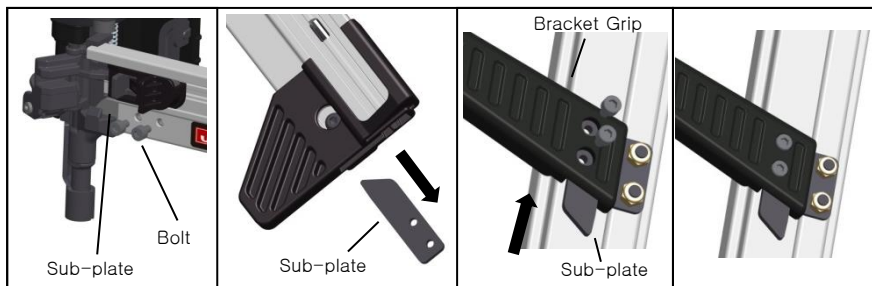
Be sure to disconnect the airline in driving depth adjustment dial to adjust depth.

- ① This is to set proper depth for nailing without adjusting supplied pressure value when it is necessary to adjust depth due to changes in length of nails and in quality and thickness of targets for nailing.
- ② Turn the dial to adjust depth as shown in Figure.

6. When using a nail longer than 1", please remove the sub-plate and set aside for later use.

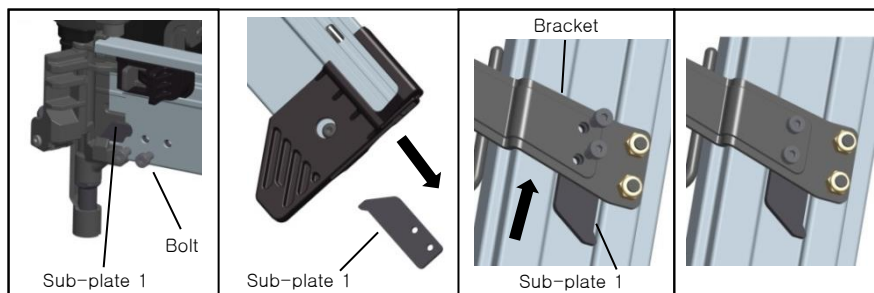
CS26/38

- ① Please loosen the bolt.
- ② Please remove the sub-plate from the rear of the magazine.
- ③ Please insert the sub-plate onto the bracket grip.
- ④ Please fasten the sub-plate by the bolt.



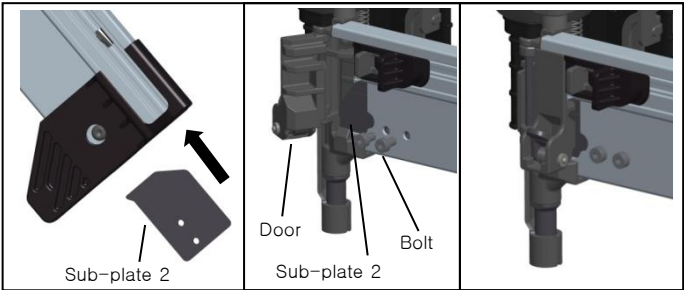
CS26/64

1. When using the nails longer than 1-3/4", please remove the sub-plate 1 and keep it.
(2", 2-1/4", 1-3/8", 2-1/2")
- ① Please loosen the bolt.
 - ② Please remove the sub-plate 1 from the rear of the magazine.
 - ③ Please keep the sub-plate 1 at the bracket.
 - ④ Please fasten the sub-plate 1 by the bolt.



2. When using the nails shorter than 1", please change the sub-plate 1 for the sub-plate 2. (3/4", 7/8", 1")

- ① Please remove the sub-plate 1 as the picture.
- ② Please insert the sub-plate 2 from the rear of the magazine.
- ③ Please adjust the sub-plate 2 before fasten the bolt.



*The sub-plate is used for avoiding the jam. Please change the sub-plate 1 and 2 depends on the size of nails.

CS26/38		CS26/64	
Nail length	Sub-plate	Nail length	Sub-plate
1/2"~1" (12mm~25mm)	Equipped	3/4"~1" (19mm~25mm)	Sub-plate 2 Equipped
1-1/4"~1-1/2" (32mm~38mm)	No equipped	1-1/4"~1-3/4" (32mm~45mm)	Sub-plate 1 Equipped
		2"~2-1/2" (50mm~64mm)	No equipped

4. Maintenance and Inspection

<Caution prior to inspection and maintenance>

※ Be sure to read the safety instruction before inspecting or maintaining this tool.

⚠ WARNING

Be sure to disconnect the air line before clearing jam, or repairing or inspecting the tool.

1) Clearing a Jam

If jam occurs during the nailing process, clear it according to the following procedure.

- ① Disconnect the air line from the tool.
- ② Push blade caught in the outlet of the nose to the inside.
(Do this by putting, say, a round rod in the outlet of the nose and driving it in with a hammer.)
- ③ Open the door.
- ④ Use a screw driver or a long nose to remove nails caught in.



⚠ CAUTION

- After clearing jam, make sure that the product has no trouble before using it.
- If jam or other factors damage main parts, it can prevent normal operation.
- If any trouble occurs, stop using the tool and ask a nearby A/S center or a distributor for A/S.

2) Inspecting the Magazine

- ① Disconnect the air line from the tool.
- ② Inspect if the inside of the magazine is cleared or damaged.
(Foreign bodies such as wood pieces and dust in the actuator of the platform inside the magazine can prevent it from operating smoothly.)

3) Storing

- ① When not in use for an extended period, apply a thin coat of the lubricant to the steel parts to avoid rust.
- ② Do not store the Nailer in a cold weather environment. Keep the Nailer in a warm area.
- ③ When not in use, the Nailer should be stored in a warm and dry place. Keep out of reach of children.
- ④ All quality Nailers will eventually require servicing or replacement of parts because of wear from the normal use.

4) Maintenance Chart (Reference)

5) Operator Troubleshooting (Reference)

★ Supplement to the operating instruction

According to the European Norm EN 792-13 the regulation is valid from 01.01.2001 that all fastener driving tools with contact actuation must be marked with the symbol "Do not use on scaffoldings, ladders" and they shall not be used for specific application for example:

- * When changing one driving location to another involves the use of scaffoldings, stairs, ladders or ladder alike constructions e.g. roof laths,
- * closing boxes or crates,
- * fitting transportation safety systems e.g. on vehicles and wagons.

5. Service and Repairs (A/S Request)

WARNING

- It is important to note that users or distributors who want to have this tool repaired must get A/S from A/S personnel trained in JITOOL.
- Use only parts supplied or authorized by JITOOL for repair.

6. Maintenance Chart & Operator Troubleshooting

1) Maintenance Chart

Practice	Reason	Method
Drain air line filter daily	Prevent accumulation of moisture and dirt.	Open manual petcock.
Keep lubricator filled.	Keep the tool lubricated	Fill with JITOOL pneumatic tool lubricant.
Clean element – then blow air through filter in direction opposite to normal flow.	Prevent clogging of filter with dirt.	Follow manufacturer's instructions.
Clean magazine and feeder mechanism.	Prevent a jam & Dry fire.	Blow clean daily.
Lubricate the Tool after nailing.	Extend the tool life.	Supply 5~6 drops of lubricant into the tool.
Drain air compressor.	Keep the tool operated properly.	Open petcock on air compressor tank.

2) Operator Troubleshooting

Problem	Check Method	Correction
Tool operates, but no nail is driven.	Check air pressure.	Reduce air pressure. (85~120psi)
	Open door. Check for a jam.	Clean a jam. (Refer to 4-1)
	Check for proper nail.	Use only recommended nails.
Tool does not operate.	Check air line & Plug	Check for air line connection and damage to fitting part (Change it in case of damage)
	Check for abnormality in head valve	Change O-ring in case of damage
Weak drive. Slow to cycle.	Check air pressure.	Reduce air pressure. (85~120psi)
	Check position Piston set.	Readjust.
	–	Supply of lubricant into the tool.
	Driver blade worn or damaged?	Part change (Contact JITOOL or Distributor)
	Piston O-ring worn or damaged?	
Nail driven too deep or shallow	Check air pressure.	Reduce air pressure. (85~120psi)
Skipping nails, Intermittent feed.	Check air pressure.	Reduce air pressure. (85~120psi)
	Check for proper nail.	Use only recommended nails.
	–	Supply of lubricant into the tool.
	Piston O-ring cut or heavily worn ?	Part change. (Contact JITOOL or Distributor)
Drives properly during normal operation, but does not drive fully at faster nailing speeds.	Check air pressure.	Reduce air pressure. (85~120psi)
	Check inside diameter of air hose.	Use larger air hose.

7. Technical Data (CS26/38)

1. Noise

Fastener driving tools operated with compressed air: operating pressure : 8.3 bar

A-weighted single-event sound power level $L_{WA,1s}$, in dB(ref. 1pW): 88.8

Uncertainty, K_{WA} , in 1.5dB

A-weighted single-event sound pressure level at the work station, $L_{pA,1s}$,
in dB(ref. 20μPa): 86.8

Uncertainty, K_{pA} , in 1.5dB

Values determined in accordance with noise test code EN 12549 and noise measurement standards EN ISO 3744 AND EN ISO 11201

NOTE: The sum of a measured noise emission value and its associated uncertainty represents an upper boundary of the range of values which is likely to occur in measurements.

2. Vibration

Vibration characteristic value = 4.1 m/s²

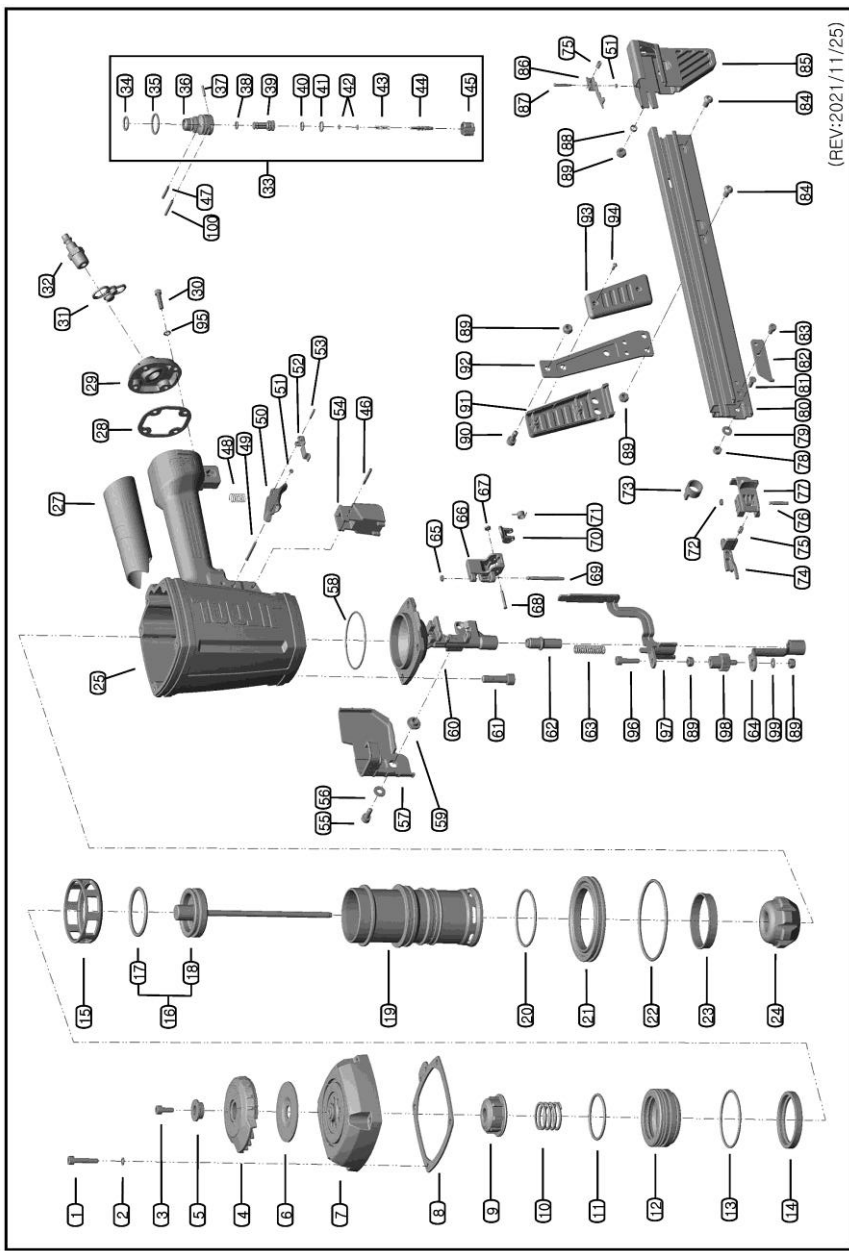
These values are determined and documented in accordance to ISO 8662-11.

This value is a tool-related characteristic value and does not represent the influence to the hand-arm-system when using the tool. An influence to the hand-arm-system when using the tool will for example depend on the gripping force, the contact pressure force, the working direction, the adjustment of mains supply, the workpiece, the workpiece support.

MEMO

A large, empty rectangular box with rounded corners and a double black border, intended for writing a memo.

EXPLODED DIAGRAM OF CS26/38



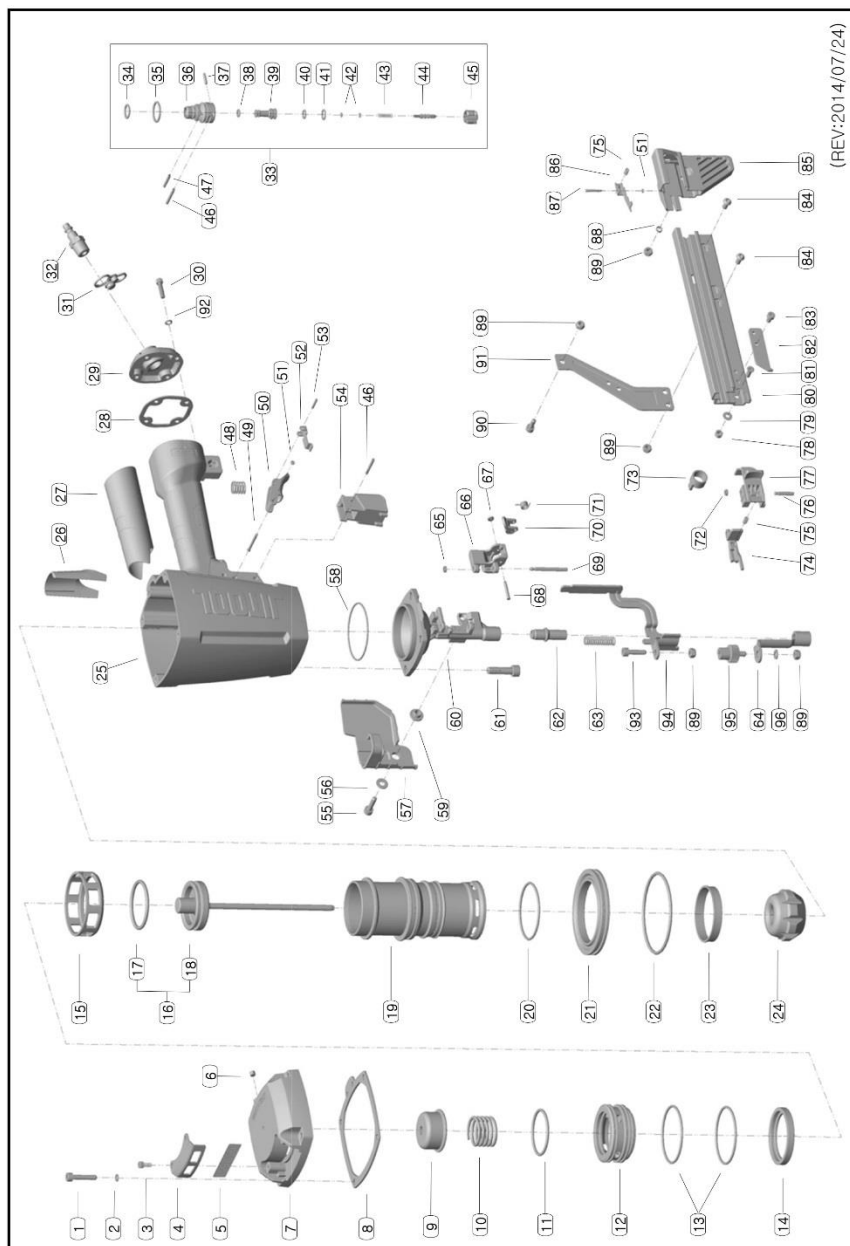
CS26/38 (1/2" TO 1-1/2", AIR CONCRETE NAILER)

NO.	DESCRIPTION	PART NO.	QTY	NO.	DESCRIPTION	PART NO.	QTY	NO.	DESCRIPTION	PART NO.	QTY
1	BOLT (M6x30L)	Z-06-300	4	35	PLUNGER CAP O-RING	CT64-V-011	1	69	DOOR PIN	CS26/38-G-013	1
2	SPRING WASHER (for M6)	W-06	4	36	VALVE	NV-V-003	1	70	DOOR LATCH	JN100C-G-010	1
3	BOLT (M6x20L)	ZN-06-200	1	37	VALVE PIN (ø3x14.2L)	NV-V-013	2	71	DOOR LATCH SPRING	JN100C-G-011	1
4	EXHAUST COVER	JN2190-C-003	1	38	VALVE PLUNGER O-RING (UP)	NV-V-004	1	72	PIN RETAINER	JN45R-M-008	1
5	EXHAUST COVER BUSHING	JN2190-C-007	1	39	VALVE PLUNGER	NV-V-007	1	73	PUSHER SPRING	CS26/38-M-004	1
6	EXHAUST COVER PLATE	JN2190-C-004	1	40	VALVE PLUNGER O-RING (MID)	CT64-V-005	1	74	PUSHER LEVER	CS26/38-M-007	1
7	CAP	FN2190-C-001	1	41	VALVE PLUNGER O-RING (LOW)	NV-V-006	1	75	CHECK PAWL SPRING	JN55C-G-008	2
8	GASKET	FN34/90-C-002	1	42	PLUNGER O-RING	CT64-V-008	2	76	PUSHER LEVER PIN	CS26/38-M-011	1
9	PISTON STOPPER	JN2190-H-005	1	43	PLUNGER SPRING	CT64-V-009	1	77	PUSHER	CS26/38-M-003	1
10	HEAD VALVE SPRING	JN2190-H-006	1	44	PLUNGER	CS26/38-V-010	1	78	LOCK NUT (for M5)	NN-05	1
11	HEAD VALVE O-RING (IN)	JN2190-H-003	1	45	PLUNGER CAP	NV-V-012	1	79	WASHER (for M5)	PW-05	1
12	HEAD VALVE	JN2190-H-001	1	46	ROLL PIN (ø3x28L)	R-30-280	1	80	MAGAZINE	CS26/38-M-001	1
13	HEAD VALVE O-RING (OUT)	JN2190-H-004	1	47	ROLL PIN (ø3x22L)	R-30-220	1	81	D/H BOLT	CS26/38-G-007	1
14	HEAD VALVE SEAL	JN2190-H-002	1	48	TRIGGER SPRING	1013-T-006	1	82	SUB PLATE	CS26/38-M-016	1
15	COLLAR	JN2190-A-004	1	49	TRIGGER PIN	FN2190-T-008	1	83	BOLT (M5x8L)	ZN-05-080	2
16	PISTON SET	CS26/38-P-101	1	50	TRIGGER A (OUT)	FN34/90-T-001	1	84	BOLT (ROUND HEAD) (M6x12L)	ZR-06-120	3
17	PISTON O-RING	JN2190-P-003	1	51	PIN STOPPER O-RING	CT64-M-008	2	85	MAGAZINE END CAP	CS26/38-L-001	1
18	PISTON ASSEMBLY	CS26/38-P-102	1	52	TRIGGER B (IN)	FN34/90-T-002	1	86	NAIL STOPPER	CS26/38-L-006	1
19	CYLINDER	FN34/90-A-001	1	53	ROLL PIN (ø2.5x16L)	R-25-160	1	87	CLICK LEVER PIN	1013-L-003	1
20	CYLINDER O-RING	1665-A-006	1	54	SAFETY GUIDE	FN34/90-S-003	1	88	BUSHING	JN2190-L-007	1
21	CYLINDER GUIDE	FN34/90-A-002	1	55	BOLT (M6x22L)	ZN-06-220	1	89	LOCK NUT (for M6)	NN-06	6
22	CYLINDER GUIDE O-RING	FN34/90-A-006	1	56	RING PLATE	JN2190-G-005	1	90	BOLT (M6x15L)	Z-06-150	1
23	SUPPLY HOLE SEAL	JN2190-A-007	1	57	PROTECTOR	CS26/38-G-003	1	91	BRACKET GRIP A	CS26/38-M-014	1
24	BUMPER	JN2190-A-003	1	58	NOSE O-RING	JN2190-G-002	1	92	BRACKET	CS26/38-M-006	1
25	BODY	FN34/90-B-001	1	59	PROTECTOR BUSHING	JN2190-G-004	1	93	BRACKET GRIP B	CS26/38-M-015	1
26	SUB GRIP	FN34/90-B-011	1	60	NOSE	CS26/38-G-001	1	94	SCREW (M3x8)	SC-03-080	2
27	GRIP	FN34/90-B-004	1	61	BOLT (M6x30L)	ZN-06-300	4	95	SPRING WASHER (for M5)	W-05	4
28	END CAP GASKET	FN34/90-B-003	1	62	NOSE ADAPTER	CS26/38-G-010	1	96	BOLT (M6x22L)	Z-06-220	1
29	END CAP	FN34/90-B-002	1	63	CONTACT SPRING	JN55C-S-002	1	97	SAFETY LEVER	CS26/38-S-102	1
30	BOLT (M6x20L)	Z-05-200	4	64	CONTACT ARM	CS26/38-S-101	1	98	DEPTH DIAL SET	JN2190-S-P001	1
31	PLUG CAP	JN2190-B-006	1	65	PIN RETAINER	CS26/38-G-008	1	99	RING PLATE	JN2190-S-014	1
32	AIR PLUG	JN2190-B-005	1	66	DOOR	CS26/38-G-002	1	100	ROLL PIN (ø3x30L)	R-30-300	1
33	VALVE SET	CS26/38-V-P001	1	67	PIN RETAINER	JN100C-G-022	1				
34	VALVE O-RING (MID)	NV-V-001	1	68	DOOR LATCH PIN	CS26/38-G-021	1				

** All the parts of nailer can be changed for improvement and re-design without announcement.

(REV. : 2020/08/24)

EXPLODED DIAGRAM OF CS26/38 (SHORT)



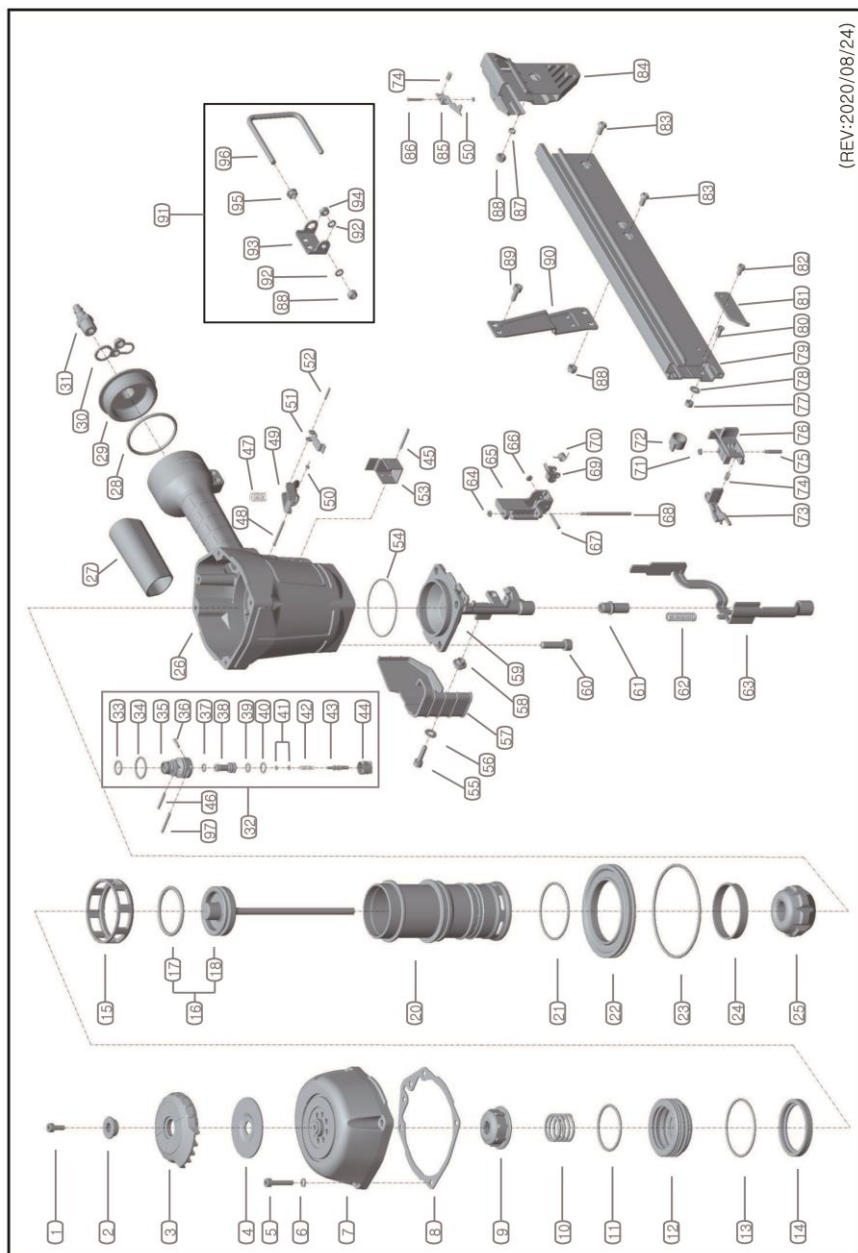
CS26/38-SHORT MAGAZINE (12mm~38mm, AIR CONCRETE NAILER)

NO.	DESCRIPTION	PART NO.	QTY	NO.	DESCRIPTION	PART NO.	QTY	NO.	DESCRIPTION	PART NO.	QTY
1	BOLT (M6x30L)	Z-06-300	4	33	VALVE SET	CS26/38-V-P001	1	65	PIN RETAINER	CS26/38-G-008	1
2	SPRING WASHER (for M6)	W-06	4	34	VALVE O-RING	NV-V-001	1	66	DOOR	CS26/38-G-002	1
3	BOLT (M5x10L)	ZN-05-100	2	35	PLUNGER CAP O-RING	CT64-V-011	1	67	PIN RETAINER	JN100C-G-022	1
4	EXHAUST COVER	FN34/90-C-003	1	36	VALVE	NV-V-003	1	68	DOOR LATCH PIN	CS26/38-G-021	1
5	EXHAUST FILTER	FN34/90-C-008	1	37	VALVE PIN (φ3x14.2L)	NV-V-013	2	69	DOOR PIN	CS26/38-G-013	1
6	SET SCREW (M6x5L)	ZS-06-050	1	38	VALVE PLUNGER O-RING (UP)	NV-V-004	1	70	DOOR LATCH	JN100C-G-010	1
7	CAP	FN34/90-C-001	1	39	VALVE PLUNGER	NV-V-007	1	71	DOOR LATCH SPRING	JN100C-G-011	1
8	GASKET	FN34/90-C-002	1	40	VALVE PLUNGER O-RING (MID)	CT64-V-005	1	72	PIN RETAINER	JN145R-M-008	1
9	PISTON STOPPER	FN34/90-H-005	1	41	VALVE PLUNGER O-RING (LOW)	NV-V-006	1	73	PUSHER SPRING	CS26/38-M-004	1
10	HEAD VALVE SPRING	FN34/90-H-006	1	42	PLUNGER O-RING	CT64-V-008	2	74	PUSHER LEVER	CS26/38-M-007	1
11	HEAD VALVE O-RING (IN)	JN2190-H-003	1	43	PLUNGER SPRING	CT64-V-009	1	75	CHECK PAWL SPRING	JN55C-G-008	2
12	HEAD VALVE	FN34/90-H-001	1	44	PLUNGER	CS26/38-V-010	1	76	PUSHER LEVER PIN	CS26/38-M-011	1
13	HEAD VALVE O-RING (OUT)	JN2190-H-004	2	45	PLUNGER CAP	NV-V-012	1	77	PUSHER	CS26/38-M-003	1
14	HEAD VALVE SEAL	JN2190-H-002	1	46	ROLL PIN (φ3x28L)	R-30-280	2	78	LOCK NUT (for M5)	NN-05	1
15	COLLAR	JN2190-A-004	1	47	ROLL PIN (φ3x22L)	R-30-220	1	79	WASHER (for M5)	PW-05	1
16	PISTON SET	CS26/38-P-P001	1	48	TRIGGER SPRING	1013-T-006	1	80	MAGAZINE	CS26/38-M-017	1
17	PISTON O-RING	JN2190-P-003	1	49	TRIGGER PIN	FN34/90-T-008	1	81	D/H BOLT	CS26/38-G-007	1
18	PISTON	CS26/38-P-P002	1	50	TRIGGER A (OUT)	FN34/90-T-001	1	82	SUB PLATE	CS26/38-M-016	1
19	CYLINDER	FN34/90-A-001	1	51	PIN STOPPER O-RING	CT64-M-008	2	83	BOLT (M5x8L)	ZN-05-080	2
20	CYLINDER O-RING	1665-A-006	1	52	TRIGGER B (IN)	FN34/90-T-002	1	84	BOLT (ROUND HEAD) (M6x12L)	ZR-06-120	3
21	CYLINDER GUIDE	FN34/90-A-002	1	53	ROLL PIN (φ2.5x16L)	R-25-160	1	85	MAGAZINE END CAP	CS26/38-L-001	1
22	CYLINDER GUIDE O-RING	FN34/90-A-006	1	54	SAFETY GUIDE	FN34/90-S-003	1	86	NAIL STOPPER	CS26/38-L-006	1
23	SUPPLY HOLE SEAL	JN2190-A-007	1	55	BOLT (M6x22L)	ZN-06-220	1	87	CLICK LEVER PIN	1013-L-003	1
24	BUMPER	JN2190-A-003	1	56	RING PLATE	JN2190-G-005	1	88	BUSHING	JN2190-L-007	1
25	BODY	FN34/90-B-001	1	57	PROTECTOR	CS26/38-G-003	1	89	LOCK NUT (for M6)	NN-06	6
26	SUB GRIP	FN34/90-B-011	1	58	NOSE O-RING	JN2190-G-002	1	90	BOLT (M6x15L)	Z-06-150	1
27	GRIP	FN34/90-B-004	1	59	PROTECTOR BUSHING	JN2190-G-004	1	91	BRACKET	CS26/38-M-018	1
28	END CAP GASKET	FN34/90-B-003	1	60	NOSE	CS26/38-G-001	1	92	SPRING WASHER (for M5)	W-05	4
29	END CAP	FN34/90-B-002	1	61	BOLT (M8x30L)	ZN-08-300	4	93	BOLT (M6x22L)	Z-06-220	1
30	BOLT (M5x20L)	Z-05-200	4	62	NOSE ADAPTER	CS26/38-G-010	1	94	SAFETY LEVER	CS26/38-S-102	1
31	PLUG CAP	JN2190-B-006	1	63	CONTACT SPRING	JN55C-S-002	1	95	DEPTH DIAL SET	JN2190-S-P001	1
32	AIR PLUG	JN2190-B-005	1	64	CONTACT ARM	CS26/38-S-101	1	96	RING PLATE	JN2190-S-014	1

** All the parts of nailer can be changed for improvement and re-design without announcement.

(REV. : 2014/7/24)

EXPLODED DIAGRAM OF CS26/64



(REV:2020/08/24)

CS26/64 (19mm~64mm, AIR CONCRETE NAILER)

NO.	DESCRIPTION	PART NO.	QTY	NO.	DESCRIPTION	PART NO.	QTY	NO.	DESCRIPTION	PART NO.	QTY
1	BOLT (M6x20L)	Z-06-200	1	34	PLUNGER CAP O-RING	CT64-V-011	1	66	PIN RETAINER	JN100C-G-022	1
2	EXHAUST COVER BUSHING	JN2190-C-007	1	35	VALVE	NV-V-003	1	67	DOOR LATCH PIN	CS26/38-G-021	1
3	EXHAUST COVER	JN2190-C-003	1	36	VALVE PIN (Φ3x14.2L)	NV-V-013	2	68	DOOR PIN	CS26/64-G-013	1
4	EXHAUST COVER PLATE	JN2190-C-004	1	37	VALVE PLUNGER O-RING (UP)	NV-V-004	1	69	DOOR LATCH	JN100C-G-011	1
5	BOLT (M6x30L)	Z-06-300	4	38	VALVE PLUNGER	NV-V-007	1	70	DOOR LATCH SPRING	JN100C-G-011	1
6	SPRING WASHER	W-06	4	39	VALVE PLUNGER O-RING (MID)	CT64-V-005	1	71	PIN RETAINER	JN45R-M-008	1
7	CAP	JN2190-C-001	1	40	VALVE PLUNGER O-RING (LOW)	NV-V-006	1	72	PUSHER SPRING	CS26/38-M-004	1
8	GASKET	JN2190-C-102	1	41	PLUNGER O-RING	CT64-V-008	2	73	PUSHER LEVER	CS26/38-M-007	1
9	PISTON STOPPER	JN2190-H-005	1	42	PLUNGER SPRING	CT64-V-009	1	74	CHECK PAWL SPRING	JN55C-G-008	2
10	HEAD VALVE SPRING	JN2190-H-006	1	43	PLUNGER	CS26/38-V-010	1	75	PUSHER LEVER PIN	CS26/38-M-011	1
11	HEAD VALVE O-RING (IN)	JN2190-H-003	1	44	PLUNGER CAP	NV-V-012	1	76	PUSHER	CS26/38-M-003	1
12	HEAD VALVE	JN2190-H-001	1	45	ROLL PIN (Φ3x28L)	R-30-280	2	77	LOCK NUT (for M5)	NN-05	1
13	HEAD VALVE O-RING (OUT)	JN2190-H-004	1	46	ROLL PIN (Φ3x22L)	R-30-220	1	78	PLATE WASHER (for M5)	PW-05	1
14	HEAD VALVE SEAL	JN2190-H-002	1	47	TRIGGER SPRING	1013-T-006	1	79	MAGAZINE	CS26/64-M-001	1
15	COLLAR	JN2190-A-004	1	48	TRIGGER PIN	FN2190-T-008	1	80	DIH BOLT	CS26/38-G-007	1
16	PISTON SET	CS26/64-P-001	1	49	TRIGGER A (OUT)	FN34/90-T-001	1	81	SUB PLATE	CS26/64-M-016	1
17	PISTON O-RING	JN2190-P-003	1	50	PIN STOPPER O-RING	CT64-M-008	2	82	BOLT (M5x8L)	ZN-05-080	2
18	PISTON ASSEMBLY	CS26/64-P-002	1	51	TRIGGER B (IN)	FN34/90-T-002	1	83	BOLT (ROUND HEAD) (M6x12L)	ZR-06-120	3
20	CYLINDER	JN2190-A-001	1	52	ROLL PIN (Φ2.5x16L)	R-25-160	1	84	MAGAZINE END CAP	CS26/64-L-001	1
21	CYLINDER O-RING	1665-A-006	1	53	SAFETY GUIDE	CS26/64-S-003	1	85	NAIL STOPPER	CS26/38-L-006	1
22	CYLINDER GUIDE	JN2190-A-002	1	54	NOSE O-RING	JN2190-G-002	1	86	CLICK LEVER PIN	1013-L-003	1
23	CYLINDER GUIDE O-RING	JN2190-A-006	1	55	BOLT (M6x22L)	ZN-06-220	1	87	BUSHING	JN2190-L-007	1
24	SUPPLY HOLE SEAL	JN2190-A-007	1	56	RING PLATE	JN2190-G-005	1	88	LOCK NUT (for M6)	NN-06	4
25	BUMPER	JN2190-A-003	1	57	PROTECTOR	CS26/64-G-003	1	89	BOLT (M6x15L)	Z-06-150	2
26	BODY	JN2190-B-001	1	58	PROTECTOR BUSHING	JN2190-G-004	1	90	BRACKET	CS26/64-M-006	1
27	GRIP	JN2190-B-004	1	59	NOSE	CS26/64-G-001	1	91	HOOK SET	CS26/64-M-P002	1
28	END CAP O-RING	JN2190-B-003	1	60	BOLT (M8x30L)	ZN-08-300	4	92	MAGAZINE HOOK SPACER	JN2190-M-015	2
29	END CAP	JN2190-B-002	1	61	NOSE ADAPTER	CS26/64-G-010	1	93	HOOK BRACKET	CS26/64-M-014	1
30	PLUG CAP	JN2190-B-006	1	62	CONTACT SPRING	JN55C-S-002	1	94	NUT (for M6)	N-06	1
31	AIR PLUG	JN2190-B-005	1	63	CONTACT ARM	CS26/64-S-001	1	95	MAGAZINE HOOK BUSHING	JN2190-M-016	1
32	VALVE SET	CS26/38-V-P001	1	64	PIN RETAINER	CS26/38-G-008	1	96	HOOK	FN34/90-M-013	1
33	VALVE O-RING (MID)	NV-V-001	1	65	DOOR	CS26/64-G-002	1	97	ROLL NUT (Φ3x30L)	R-30-300	1

** All the parts of nailer can be changed for improvement and re-design without announcement.

(REV. : 2020/08/24)

MEM



MEM



Better Tools, Better Works!



JITOOL KOREA

18, Jikdong-ro, Gwangju-si, Gyeonggi-do 464-090, Korea
Tel. +82-2-445-2500 Fax. +82-2-445-2506
E-mail. jitool@jitool.com / www.jitool.com

JITOOL USA CORP.

14408 Iseli Road, Santa Fe Springs,
CA 90670, USA
Tel. +1-562-404-8740 Fax. +1-562-404-8490